

*Metodická príručka pre pedagógov  
Súbor pracovných listov*

# Poloniny tajomné a málo poznané



## Obsah

<b>Úvod</b> .....	<b>5</b>
<b>Poloniny – súčasť regiónu Snina</b> .....	<b>7</b>
<b>Kraj pod Poloninami</b> .....	<b>9</b>
História, ľud a kultúra spod Polonín .....	9
Dediny pod Poloninami a ich zaujímavé miesta .....	10
<i>Stakčín – vstupná brána do Národného parku Poloniny</i> .....	10
<i>Jalová – dedinka s dreveným kostolíkom</i> .....	12
<i>Beskydský panteón – symbolický cintorín známych osobností spod Polonín</i> .....	12
<i>Príslop – dedina za Karcabou</i> .....	15
<i>Topoľa – rodisko A. Duchnoviča</i> .....	16
<i>Runina – najvyššie položená dedina Horného Zemplína</i> .....	17
<i>Kolbasov v doline Uličky</i> .....	18
<i>Ulič – spádová dedina doliny</i> .....	18
<i>Uličské Krivé a jeho zaujímavosti</i> .....	21
<i>Zboj a jeho zabudnutý pád meteoritu</i> .....	22
<i>Nová Sedlica – najvýchodnejšia slovenská dedina</i> .....	24
Starina – súčasť Polonín .....	26
<i>Vodárenská nádrž Starina – najväčšia vodná nádržna pitnú vodu na Slovensku</i> ....	26
<i>Úpravňa vody v Stakčine</i> .....	27
Kraj nad Starinou – vysídlená oblasť .....	29
<i>Sedem vysídlených dedín</i> .....	29
<i>Veľká Poľana a jej zaujímavosti</i> .....	30
<i>Ruské ako súčasť turistického chodníka Porta Rusica</i> .....	31
Ďalšie zaujímavé miesta v Poloninách a ich okolí .....	33
<i>Stužica – najväčší slovenský prales</i> .....	33
<i>Lúka Medovej baby a jej história</i> .....	34
<i>Jarabá skala (Riaba skala) – ojedinelý zosuv s tajomnou minulosťou</i> .....	35
<i>Osadné – dedina s jedinečnou kryptou a hodnotným okolím</i> .....	35
<i>Kolonické sedlo a jeho unikátne astronomické observatórium</i> .....	36
<b>Ochrana prírody v Poloninách</b> .....	<b>38</b>
<i>Národný park Poloniny</i> .....	39
<i>Národný park Poloniny – história vzniku, významné roky</i> .....	39
<i>Národný park Poloniny a jeho najprísnejšie chránené časti</i> .....	41
<i>Karpatské pralesy – súčasť národného parku</i> .....	41
<b>Biologická diverzita Polonín</b> .....	<b>43</b>
<i>Poloniny – súčasť Karpát, geologická štruktúra, reliéf a vodstvo</i> .....	43
<i>Svet rastlín</i> .....	47

<i>Svet zvierat</i> .....	50
Zubor hrivnatý v Poloninách .....	54
<i>Rozšírenie zubra hrivnatého v Karpatoch</i> .....	54
<i>Projekt na záchranu zubra</i> .....	55
<i>Biológia, ekológia a etológia zubra hrivnatého</i> .....	55
<b>Za hranicou, v poľskom Baligróde</b> .....	<b>57</b>
<i>Baligród – gmina za slovensko-poľskou hranicou</i> .....	57
<i>Z histórie Baligródu</i> .....	57
<i>Zaujímavosti gminy Baligród</i> .....	58
<b>Záver</b> .....	<b>59</b>
<b>Použitá literatúra:</b> .....	<b>60</b>

# Úvod

Žijeme na začiatku malého, rozmanitého Slovenska, v jeho severovýchodnom cípe. V kraji učupenom pod mohutnými horami, bohatom na zachovalú prírodu, unikátne pamiatky, nezabudnuteľné miesta. Práve o ňom sú nasledujúce listy tejto príručky, o jeho hodnotách, ktoré by sme si mali ctiť a chrániť. Získaný dar nielen odovzdať našim deťom, ale zároveň v nich vzbudiť uvedomenosť a potrebnú lásku k prostrediu, v ktorom žijú. Snahou našej publikácie je zhrnúť čo najviac informácií a údajov o kraji pod Poloninami – o desiatich dedinách v slovensko-poľsko-ukrajinskom pohraničí, ktoré je súčasťou okresu Snina a chráneného územia Národného parku Poloniny. Je určená predovšetkým Vám, milí pedagógovia, na ktorých pleciach veľká časť tejto náročnej úlohy spočíva. Prajeme si, aby Vám bola užitočným a príjemným spoločníkom, aby listovanie v nej prinieslo nové informácie, nápady, inšpirácie a chuť malých školákov pretvárať na veľké, silné osobnosti, ktoré raz budú ovplyvňovať a múdro rozhodovať o ďalšom osude našej krajiny.



## V Poloninách

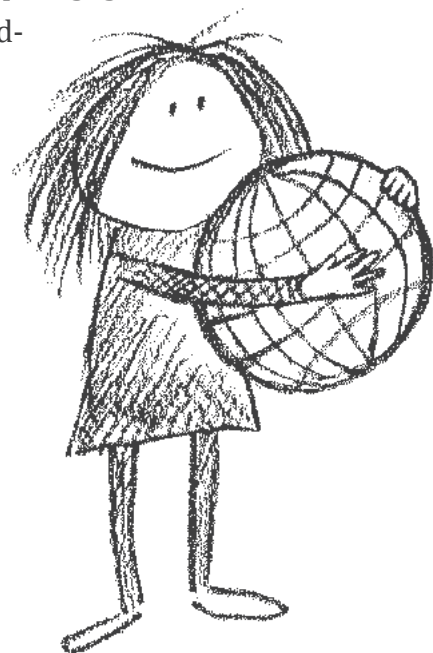
tu sa neponáhľa  
 uponáhlaný čas  
 tu si len tíško vykračuje  
     postojí  
     dotýka  
 prebudenej krásy v nás  
 tu si prichádza oddýchnuť  
     unavený  
 po prešľapaných míľach  
     tu sa ti rozdáva  
 a v takých chvíľach  
     vnímaš  
     cítiš  
     počuješ  
 plynúť život  
 (I. B.)

*„Čo je to za svet, v ktorom človek zabudol, že nie je jediná živá bytosť,  
ktorá si zaslúži úctu a ohľaduplnosť?“*

*Čo je to za morálka, ktorá ľuďom dovoľuje týrať iné živé tvory?*

*Čo je to za veda, ktorá poznanie povýšila nad lásku a súcitiť?“*

**Environmentálna výchova** je výchova k ohľaduplnosti k životnému prostrediu a jeho rôznorodosti, k svojmu okoliu, iným tvorom i k sebe samému. Je to dlhodobý proces, v ktorom sa formuje jednotlivec tak, aby sa správal múdro, citlivo a zodpovedne voči prírode a všetkým jej zložkám. *„Hlavným cieľom environmentálnej výchovy je naučiť myslieť. Upustiť od memorovania a viesť študentov k chápaniu vzájomných súvislostí medzi človekom a jeho prostredím. Systémové chápanie analýzy a syntézy poznatkov umožní ich tvorivé aplikovanie pri štúdiu a riešení rozporov medzi činnosťou človeka a zabezpečením jej trvalo udržateľného rozvoja“* (Ružička, 1996). Environmentálna výchova sa stáva súčasťou výchovno-vzdelávacieho procesu na školách. Jej podstatou je uprednostňovať priame pozorovanie prírody, praktickú ochranu životného prostredia prostredníctvom aktivít a riešení ekologických problémov. Účinnosť environmentálnej výchovy sa zvyšuje využívaním regionálnych prvkov a špecifík územia. Vytvára sa predpoklad osobnej zaangažovanosti pri riešení problému prostredia, ku ktorému má žiak emocionálny vzťah. Prostredníctvom kontaktu s blízkou, okolitou prírodou je väčšia pravdepodobnosť prebudiť u dieťaťa pocit zodpovednosti za jej ochranu a starostlivosť. Cez prírodné hodnoty, kultúrne a duchovné tradície vlastného regiónu *„rozvíjať u žiaka sociálne, etické a estetické city, viesť ho k ohľaduplnosti k hodnotám, ktoré vytvoril človek, naučiť ho vnímať a tvoriť krásu v medziľudských vzťahoch a životnom prostredí, naučiť ho aktívne využívať vedomosti o vlastnom regióne v prospech jeho ochrany a rozvoja“* (Vincíková, 1998). Tento tvorivý a náročný prístup pedagóga k dieťaťu môže vo veľkej miere prispieť k vytváraniu lepšej, múdrejšej, zodpovednejšej spoločnosti.



## Poloniny – súčasť regiónu Snina

*Poloniny sú slovom ukrajinského pôvodu, ktorým sa označujú vysokohorské lúky nachádzajúce sa vo výške viac ako 1 000 m n. m. Dali názov najvýchodnejšiemu slovenskému národnému parku – Národnému parku Poloniny.*

Kraj pod Poloninami sa nachádza v Prešovskom kraji a zaberá značnú časť okresu Snina. **Región Snina** je situovaný v najvýchodnejšej časti Slovenska. Je súčasťou horného Zemplína. Zo severu susedí s Poľskom, jeho východnú hranicu tvorí Ukrajina, z juhu susedí so sobranceckým okresom a zo západu s okresom Humenné. V súčasnosti pozostáva z 33 obcí a žije tu vyše 40 000 obyvateľov. Jeho plocha predstavuje 80 503 ha, pričom najnižší bod dosahuje na hladine rieky Cirocha pri Dlhom nad Cirochou (169 m n. m.) a najvyšší na vrchu Kremenec (1 210 m n. m.), ktorý je zároveň i najvýchodnejším bodom Slovenska (22° 34' 03" vzd a 49° 05' 18" szš). Región Sniny je územím, kde sa stretávajú a vzájomne preliňujú dve veľké svetové kultúry – západná (rímska) a východná (byzantská), pretože tu po stáročia spolu žijú Slováci, Rusíni, Ukrajinci, ale tiež Rómovia i potomkovia Nemcov a Poliakov. Prírodné hodnoty sninského regiónu sa premietli aj do ich ochrany prostredníctvom chránených území. V súčasnosti sa tu nachádza Národný park Poloniny, Chránená krajinná oblasť Vihorlat, Chránená krajinná oblasť Východné Karpaty a 24 rezervácií (z toho 9 národných prírodných rezervácií, 15 prírodných rezervácií), 3 prírodné pamiatky a 3 chránené stromy.



**Chránená krajinná oblasť Vihorlat** bola vyhlásená v roku 1973 na výmere 17 485 ha a slúži na ochranu vulkanických Vihorlatských vrchov. Jej najatraktívnejšiu časť predstavuje kaldera stratovulkánu Morské oko s rovnomenným jazerom. Toto jazero je druhým najväčším nekrasovým jazerom v Karpatoch (po jazere sv. Anny v pohorí Hardiga v Rumunsku) a zároveň tretím najväčším prírodným jazerom na Slovensku (po Štrbskom plese a po Veľkom Hincovom plese vo Vysokých Tatrách). Dominantu územia tvorí vrchol Sninského kameňa (1 005 m n. m.) s nádherným panoramatickým výhľadom.

**Chránená krajinná oblasť Východné Karpaty** bola vyhlásená v roku 1977 na výmere 25 307 ha a slúži na ochranu kultúrnej krajiny Nízkych Beskýd. V rámci sninského regiónu zasahuje do oblasti povodia rieky Udava, kde bol na Hostovických lúkach zaznamenaný najväčší výskyt kosatca sibírskeho na Slovensku.

**Mesto Snina** leží na sútoku riek Cirocha a Pčolinka. Prvá písomná zmienka o Snine (v podobe „Szinna“) sa nachádza v donačnej listine uhorského kráľa Karola Róberta určenej pre Filipa I. Drugetha, ktorá bola vydaná v roku 1317. Ako mesto (oppidum) sa Snina po prvý-

krát spomína v listine z roku 1585. Mesto a západnejšie situované dediny majú slovenský pôvod, pričom tunajších obyvateľov radíme k etnickej skupine Sotákov. Obce na sever a východ od Sniny boli osídlené počas valašskej kolonizácie obyvateľstvom rusínskeho pôvodu, ktoré radíme k etnickej skupine Bojkov a Lemkov. V súvislosti s rozvojom hutníctva v 19. storočí sa v Snine – v Jozefovej doline – usadili rodiny nemeckého pôvodu (po odčlenení od mesta Snina tu vznikla obec Zemplínske Hámre). Podľa posledného sčítania obyvateľstva z roku 2001 tu žije **21 325 ľudí**. Najstaršiu historickú pamiatku v Snine predstavuje **rímskokatolícky Kostol Povýšenia sv. Kríža z roku 1751**, ktorý bol v roku 1992 rozšírený a prestavaný. Zachovalo sa v ňom i niekoľko pôvodných malieb a obraz Panny Márie Snežnej z roku 1891 od maliara Ignáca Roškoviča. Nachádza sa tu aj najväčšia plastika Krista na Slovensku z roku 1998 od sochára Svetozára Ilavského. Na nádvorí je umiestnená socha pápeža Jána Pavla II. Najviac hmotných historických pamiatok v Snine sa zachovalo najmä vďaka úspešnému podnikaniu rodiny Rhollovcov v oblasti hutníctva v 19. storočí. V roku 1800 Jozef Rholl dokončil **v klasicistickom štýle tunajší kaštieľ**, ktorý v roku 1781 dala postaviť grófka Terézia Van Dernáthová. V jeho blízkosti bol vybudovaný i **malý kaštielik** pre služobníctvo a hospodárske budovy, ktoré stoja dodnes. Zachovala sa tiež časť anglického parku, ktorý bol súčasťou kaštiela. Štefan Rholl dal v roku 1841 na nádvorí kaštiela postaviť **železnú sochu Herkula**, ktorá je dodnes akýmsi symbolom mesta. V roku 1842 dal vybudovať i **Kaplnku Sedembolestnej Panny Márie na Kalvárii**. Pod ňou sa nachádza hrobka Rhollovcov, kde boli uložené pozostatky Jozefa Rholla, Štefana Rholla a ďalších členov tejto podnikateľskej rodiny. V jej okolí sa dnes rozprestiera mestský cintorín, ktorého súčasťou je tiež cintorín židovský. Vojnové udalosti 20. storočia v meste pripomínajú **vojnové pomníky a cintoríny** – pomník na Ul. 1. mája, vojnové cintoríny na Giglove, epidemický cintorín (I. svetová vojna) a pomník padlým pri rímskokatolíckom kostole (II. svetová vojna). K novším pamiatkam patria pravoslávny Chrám Voznesenija Isusa Christa z roku 1985 a gréckokatolícky Chrám Matky Ustavičnej Pomoci z roku 1992.



# Kraj pod Poloninami

## História, ľud a kultúra spod Polonín

**Prvé stopy osídlenia** tohto územia siahajú do konca mladšej doby kamennej – enolitu. Svedčia o tom medené nástroje a zlaté ozdoby nájdené v Uliči. Z doby bronzovej pochádza nález bronzovej sekery s tuľajkou objavený pri Stakčíne. V ďalších obdobiach bolo osídlenie len veľmi riedke, takže ďalšie informácie pochádzajú až z historického obdobia stredoveku. Na vývoj osídlenia mala veľký vplyv valašská kolonizácia v 15. a 16. storočí pastiersko-roľníckym ľudom, tzv. Ruthénmi – Rusínmi.

***Valašská kolonizácia** predstavuje šírenie špecifickej kultúry horských pastierov, ktorí pochádzali z oblasti južného Rumunska pozdĺž karpatského oblúka smerom na západ. Prvým slovanským územím, kam sa valašská kolonizácia rozšírila, bola Bukovina a dnešná Zakarpatská Ukrajina. Odtiaľ pokračovali na severné svahy východných Karpát až do východnej Haliče v Poľsku. Na svojej migračnej ceste Valasi postupne stratili svoj pôvodný jazyk, s výnimkou niektorých rumunských slov (bača, brynza, strunga apod.), ktoré používali vo svojom nárečí, ale zachovali si aj veľa zo svojej kultúry (predovšetkým folklór, piesne, kroje). Ich spôsob života – pastierstvo, vyklčovanie lesa na hrebeni – vytvoril špecifikum tohto územia – poloninské lúky.*

Táto oblasť Slovenska je charakteristická **drevenou zrubovou architektúrou**, v ktorej sa prejavujú etnické a regionálne zvláštnosti územia.

**Najstaršiu formu obydlia** predstavovali zrubové domy s minimálnymi hospodárskymi priestormi, nebielené, jednopriestorové domy, tzv. dymňanky pozostávajúce z jednej obytnej miestnosti „chyži“. Posledný takýto dom bol zbúraný v NP Poloniny v roku 1974 v Novej Sedlici. Mladšiu formu predstavujú dvojpriestorové a trojpriestorové zrubové domy, ktoré boli pokryté štvorspádovou slamennou strechou. Zrubová konštrukcia domu bola viazaná do tzv. „uhla“ (presah neotesaných brvien). K obytným domom sa zvyčajne pridružovali aj menšie, vo dvore samostatne stojace stavby (sypanec, chliev, šopa a pod.). Z týchto stavieb vyniká tzv. „oboroh“ – štvorspádová slamenná strieška upevnená na štyroch vertikálnych koloch na uskladnenie sena, ktorý sa ďalej na západ v ľudovej architektúre nevyskytuje. Svedectvom originálneho majstrovstva a bystrého umu miestneho obyvateľstva sú starodávne **drevené kostolíky – cerkvi**, ktoré sú so svojou bohatou interiérovou výzdobou skvostami ľudovej kultúry svetového významu.

*Cerkvi sú kultové stavby východného (pravoslávneho alebo gréckokatolíckeho) štýlu, čo je podmienené etnickou príslušnosťou ich tvorcov. Zrubová konštrukcia týchto stavieb (bez jediného klinca) na kamennom základe pozostáva z troch častí – babinca, hlavnej lode a oltárnej časti. Ako krytina sa používal šindel, často dekoratívne vyrezávaný.*



Pôvodne v každej obci tohto územia stál drevený kostolík. Tie však postupne, počas živelných a vojnových udalostí, zanikali. Tak počas I. svetovej vojny zanikol kostolík v Runine, v II. svetovej vojne v Jalovej, Príslope a Dare. Dva kostolíky boli prevezené do skanzenov (zo Zboja a Novej Sedlice). V súčasnosti sa na území Polonín zachovali štyri drevené kostolíky, ktoré štát chráni najvyššou formou ako národné kultúrne pamiatky. Sú v Uličskom Krivom (r. 1718), v Ruskom Potoku (r. 1740), v Topoli (polovica 17. storočia.) a v Jalovej (r. 1792 – zrekonštruovaný). Výtvarným a funkčným jadrom kostola je **ikonostas**, ktorý spolu so závesnými ikonami predstavuje akúsi minigalériu ľudového výtvarného umenia.

*Ikonostas je stena s ikonami v cirkvi – v pravoslávnom alebo gréckokatolíckom chráme. Je architektonickým a zároveň ideovým predelom medzi loďou a svätyňou kostola. Oddeluje od seba priestor prístupný veriacim od priestoru svätyne, kde dochádza k „zázraku eucharistie“. Jeho výzdoba má z tohto dôvodu veľmi honosný a slávnostný charakter.*

*Ikonostas symbolizuje nebo, miesto prebývania Boha. Má troje dverí. Cez stredné, tzv. cárske (kráľovské), môže prechádzať iba kňaz. Bočné dvere sa nazývajú diakonské. Ikonostas má päť radov. Každý rad má ustálený zoznam ikon podľa prísnych pravidiel.*

Dediny žijú dodnes **folklórom a tradíciami**. Každoročne sa tu konajú folklórne festivaly piesní a tancov. Vtedy dediny ožívajú. Vracia sa tu život, spev a veselie. Veľkonočné sviatky a Vianoce sú dodnes späté so starými ľudovými zvykmi. Betlehemci, ktorí koledujú od domu k domu, vnášajú do príbytkov nezabudnuteľné čaro.



## Dediny pod Poloninami a ich zaujímavé miesta

### Stakčín – vstupná brána do Národného parku Poloniny

Stakčín patrí k **najstarším a najväčším obciam Horného Zemplína**. Žije tu takmer 2 500 ľudí. Osídlená bola valašskom kolonizáciou rusínskym obyvateľstvom. V súčasnosti má pestré národnostné zloženie, žijú tu spolu Slováci, Rusíni, Ukrajinci, Rómovia a potomkovia Poliakov. Po stáročia sa vyvíjala ako poľnohospodárska obec so zemepánskym majetkom. Obec sa nachádzala na križovatke obchodných ciest vedúcich z juhu na sever a z východu na západ. V rokoch 1777 až 1876 mala významné postavenie z hľadiska vtedajšej verejnej správy – bola sídlom stakčínskeho slúžnovského obvodu v rámci vtedajšieho humenského okresu. V roku 1863 tu bol, ako prvý v dnešnom okrese Snina, zriadený poštový úrad. Priemyselne sa začala rozvíjať na prelome 19. a 20. storočia v súvislosti s výstavbou parnej pily a železničnej trate. Najbúrlivejší sídelný rozvoj zaznamenala po II. svetovej vojne a v rámci výstavby Vodárenskej nádrže Starina. Vďaka priehrade sa katastrálne územie Stakčína značne rozšírilo o vystáňované obce a v súčasnosti s plochou 16 883 ha je **štvrtým najväčším na Slovensku**. Jeho prevažná časť je dnes súčasťou

Národného parku Poloniny. Dominantou obce je **historický kaštieľ** z polovice 19. storočia s prilahlým parkom a okolitými architektonickými objektmi (kamenná sýpka z 19. storočia). Historická zeleň parku je mimoriadne hodnotná. Predstavujú ju dva izolované parky – starý a nový. Starý park sa nachádza pri materskej škole. Bol pravdepodobne založený na prelome 18. a 19. storočia. Rastú tam predovšetkým domáce druhy drevín – hrab obyčajný, lipa malolistá, javor poľný a javor mliečny. Rozsiahlejší nový park sa nachádza pred kaštieľom a obecným úradom. Vznikol v druhej polovici 19. storočia. Okrem domácich drevín tam boli vysadené i cudzokrajné dreviny ako dub močiarny, dub červený a gledíčia trojtrňová. Veľmi hodnotný je starý dub letný s obvodom 553 cm. Jeho vek sa odhaduje na 300 rokov, to znamená, že bol vysadený ešte pred samotným založením parku. Z ostatných pôvodných stromov si pozornosť zaslúži vzácny opadavý ihličnan tisovec dvojradový, rastúci pred dvojbytovkou pri obecnom dome.

Pozornosť návštevníkov obce upútava **pravoslávna cerkva** Sošestvija sv. Ducha nachádzajúca sa na námestí. Bola postavená v rokoch 1949 – 1952 v staroruskom historizujúcom štýle. Chrám projektoval známy pravoslávny mních archimandrit Andrej Kolomackyj. V obci sa nachádzajú ďalšie dva kostoly – gréckokatolícky chrám sv. Bohorodičky a rímskokatolícky kostol Pia X.

**Pomník – tank T 34** na námestí s menami padlých obyvateľov obce Stakčín a pamätná tabuľa na budove kultúrneho domu pripomínajú udalosti II. svetovej vojny. Svedkom týchto strašných bojov sa obec Stakčín stala na jeseň v roku 1944. 7. októbra sovietske letectvo bombardovalo Stakčín, najmä tunajší sklad munície v Kúte na Vyšenci. Pri bombardovaní vyhorelo 41 usadlostí. V bojoch pri oslobodzovaní obce padlo 217 sovietskych vojakov a dôstojníkov. Z 277 domov bolo 114 celkom zničených a 147 silno poškodených. 24. novembra 1944 po delostreleckom útoku sovietskych vojsk bola obec oslobodená.

Aj obdobie I. svetovej vojny zanechalo v obci svoje stopy. Na začiatku prvej svetovej vojny v novembri 1914 ruský generál Lev Kornilov prenikol cez Ruské sedlo do Stakčína a ďalej až do Humenného, ktoré obsadil. Cestu späť mu odrezala jednotka rakúsko-uhorského generála Karga, ktorý sa z Užockého priesmyku presunul k Stakčínu. Tu došlo 26. a 27. novembra k ťažkým bojom. V priebehu januára 1915 sa frontová línia z poľskej Haliče presunula do obcí ležiacich severne od Stakčína a trvala až do konca mája. Vtedy bol v Stakčíne na miestnej píle zriadený lazaret a vojenský zajatecký tábor.

Vojakov padlých na fronte i tých, ktorí zomreli vo vojenskom lazarete, pochovávali na lokalite Vulčovca pri ceste do Stakčínskej Roztoky. Ostatky vojakov z Vulčovca boli v roku 1917 prenesené na tzv. Panskú horu, kde bol zriadený **monumentálny cintorín**. Pozostáva z 527 jednotlivých a 14 masových hrobov, v ktorých je pochovaných 959 vojakov. Neďaleko tohto cintorína sa nachádzajú ostatky ďalších 116 rakúsko-uhorských vojakov, ktorí zomreli na cholery v Starine v roku 1914. Prenesené tu boli v roku 1986. V parku pri kaštieli stojí **pomník vojakom** zo Stakčína padlým v prvej svetovej vojne.

### **Jalová – dedinka s dreveným kostolíkom**

Prvá zmienka o obci je z roku 1568, pod jej pôvodným názvom Jelowa. Ľudia sa živili roľníctvom, drevorubačstvom a uhliarstvom. V období rokov 1939 – 44 bola obec pripojená k Maďarsku. V roku 1944 boli obyvatelia obce evakuovaní do dnes už neexistujúcej dediny Dara. Zaujímavosťou dediny je **národná kultúrna pamiatka – drevený kostolík** sv. Gregora z roku 1792, upravený v roku 1831 a koncom 20. storočia prestavaný. Interiér chrámu je z polovice 18. storočia.

### **Beskydský panteón – symbolický cintorín známych osobností spod Polonín**

Neďaleko obce Jalová, na „Jalovskej križovatke“, sa nachádza Beskydský panteón.

*„Beskydský panteón“ je názov symbolického cintorína známych osobností spod Polonín. Nachádza sa na križovatke ciest, ktorými kedysi putovali známi i menej známi ľudia. Mnohí z nich sa tu narodili a žili, niektorí krátko pôsobili, iní tadiaľto iba prechádzali – no všetci zanechali tomuto zabudnutému kraju čosi veľmi krásne a dôležité: časť seba, časť histórie. Cieľom tohto pamätného miesta je vyjadriť dôstojnú spomienku na našich predkov, na ich život a prácu a nedovoliť, aby sa zabudlo na tých, ktorí v tomto kraji zanechali svoje stopy. V súčasnosti sa tu nachádza 7 kamenných balvanov s prvými menami a informačnými tabuľami, ku ktorým by mali v budúcnosti pribudnúť ďalšie a zoznam ľudí, ktorí si zaslúžia našu pozornosť a úctu, by sa tak mal rozšíriť.*

### **Alexander Duchnovič**

**(1803, Topoľa – 1865, Prešov)**

*„Veľmi dávno išlo ruské knieža s veľkým počtom vojska nastúpiť na trón do Uhorska. Prešiel cez hory Beskydy a cez dediny Ruské a Veľká Polana, až prišiel do Stakčína, kde sa so svojím vojskom zastavil a utáboril. Toto miesto pomenoval Statjin, teda Stasčín. Pretože musel bojovať proti nepriateľovi, zanechal svoju ženu – bielu kňažnú – s veľkým bohatstvom v dedine bývať. Aby videla boj svojho muža, vystúpila na koni na horu vysokú nad Stakčínom stojacu. A tam pretrvala až do skončenia boja. Od toho času, podľa mená kňažnej Nasti, táto hora zve sa Nastasom a ide až do Veľkého Berezného“. Toto je legenda o Stakčine a hore Nastaz, ktorá sa nad dedinou vypína. Zanechal nám ju A. Duchnovič, ktorý svoje detské roky prežil v Stakčine. Bol gréckokatolíckym rusínskym kňazom, vedúcou osobnosťou národného obrodzenia Rusínov v 19. storočí. Pracoval ako kanonik prešovského biskupstva. Buditeľskú činnosť rozvinul po revolúcii 1848 – 1949. V roku 1850 založil spolok Literaturnoje zavedenije Prjaševskoje, ktorý sa mal stať organizáciou pre mladých literátov. Jeho pričinením vyšli tri ročníky almanachu Pozdravlenije Rusinov – prvé kalendáre v dejinách Rusínov. Vydal učebnicu zemepisu, gramatiky a katechizmus pre potreby učiteľov Narodnuju pedagogiku, melodrámu Dobroditeľ perevyšajet bogatstvo a viaceré básne. Venoval sa štúdiu dejín, no z jeho prác vyšla iba Istorija Prjašivskoj jeparchii. V roku 1847 zastupoval prešovskú kapitolu v uhorskom stavovskom sneme.*

### Fedor Hlavatý

**(koniec 15. storočia, Ruská Volová – zač. 16. storočia, miesto neznáme)**

„Vy zlý a nespravedlivý lidé bardejovský...“ týmito slovami sa začína list zbojníckej družiny Fedora Hlavatého, ktorým sa vyhráža mestu Bardejov vypálením za obesenie svojich dvoch zľapaných druhov. Táto vzácna historická listina zo dňa 25. júla 1493 je dodnes uložená v Bardejovskom múzeu. Fedor Hlavatý je legendárny zbojník, ktorého 50-členná družina pôsobila v rokoch 1492 – 1495 na dnešnom slovensko-poľskom pohraničí. Členovia družiny pochádzali predovšetkým z rusínskych obcí v okolí Sniny. Boli postrachom pre zemeľpánov od Košíc, cez Dunajec, Bardejov, Krakov až po Užhorod. Vďaka činnosti tejto zbojníckej družiny boli doložené prvé písomné zmienky o obciach Kolbasov, Ruská Volova a zaniknutých obciach Starina, Veľká Poľana a Vološinec. V Ruskej Volovej – rodnej dedine – má odhalenú pamätnú tabuľu. Nad dedinou pod vrchom Kopyto sa nachádza tzv. Hlavatého balvan s hieroglyfmi, ktoré údajne ukrývajú tajomstvo uloženia veľkého zbojníckeho pokladu.

### Egon Ervin Kisch

**(1885, Praha – 1948, Praha)**

Nemecky píšuci český reportér. Jeden z najvýznamnejších postáv svetovej žurnalistiky z prvej polovice 20. storočia. Ako vojak pražského zboru sa zúčastnil bojov prvej svetovej vojny aj na našom území, v Poloninách. Svoje zážitky z uvedených bojov vydal formou reportáží i knižne. Jeho denník knižne vyšiel po prvýkrát v roku 1922 v Prahe s nemeckým titulom Soldat im Prager Korps (Vojakem pražského zboru). Druhé vydanie vyšlo v roku 1930 v Berlíne s príznačným názvom: Shreib das auf, Kisch (Napíš to, Kisch). Svoje zápisky z frontu Kisch po vojne nikdy neupravoval, aj pred publikovaním ich nechal v pôvodnom znení. Zaznamenal napríklad toto: „V piatok 19. 3. 1915 – Cisna. O deviatej hodine dopoludnia nám povedali, že oddiel je pripravený na transport a že máme k dispozícii niekoľko málo spoločlivých dedinských vozov až do poľnej nemocnice do Veľkej Poľany, teda 24 kilometrov. Jazda bola príšerná. Ako je ďaleko do Poľany? Opýtal som sa kočiša, Maďara ako koleno. Ukázal mi hodinky a vyslovil – Poľana. Odpovedal – Rechts um, links um, rechts um, links um – vpravo, vľavo, vpravo, vľavo... a opakoval tieto slová tridsaťšesťkrát. Omyl pri rátaní bol nemožný, pretože pri každom opakovaní zdvihol prst. Po tridsaťšiestom povedal – Ruská. Najprv som si myslel, že sa zbláznil, ale rýchlo som videl, že z výšin dole sa vinula nekonečná serpentina, na konci ktorej bola spomenutá obec.“

### Peter Lodij

**(1764, Zboj – 1829, Petrohrad)**

Významný rusínsky právnik, pedagóg a filozof, ktorý sa narodil v rodine pravoslávneho kňaza. Po skončení školy v rodnej dedine študoval vo Veľkom Baradini, Užhorode i Lvove. Bol profesorom na univerzitách vo Lvove, Krakove a Petrohrade. Prednášal filozofiu, mate-

matiku a cirkevnoslovanský jazyk. Venoval sa súkromnému, štátnemu a najmä trestnému právu. Je autorom prác Logičeskija nastavlenija, Teorija obščych práv ai. V roku 1797 bol dekanom filozofickej fakulty univerzity vo Ľvove a v rokoch 1819 – 1825 dekanom právnickej univerzity v Petrohrade. Na obecnom úrade v rodnej dedine Zboj má pamätnú tabuľu.

**Michal Pustaj**  
**(1858, Zboj – 1944, Zboj)**

Jednoduchý roľník s obrovským rozprávačským talentom. Vladimír Hnatjuk (1871, Velev, Ukrajina – 1926, Ľvov, Ukrajina), ktorý v roku 1896 realizoval etnografické zápisy v obciach Ubl'a, Klenová, Roztoky, Ulič, Nová Sedlica i Zboj, sa s týmto človekom stretol. V jeho osobe odhalil jedného z najtalentovanejších rozprávačov rozprávok v celej histórii rusínskeho národa. Zapísal 42 rozprávok, ktoré mu Michal Pustaj vyrozprával a tie opublikoval v „Etnografickom zborníku“. Jeho repertoár bol bohatý. Hrdinami jeho rozprávok sú najčastejšie vojaci, roľníci, páni, sluhovia. Najkrajšie z nich sú: Čudná mašinka, Potrestané zlo, Rusín – vojak a cár a ďalšie, ktoré boli vydané napríklad v knihách Barónsky syn v Amerike (1916), Súpis slovenských rozprávok (1923), Ukrajinské ľudové rozprávky Východného Slovenska (1965), Rozprávky Zakarpatska (2000).

**Jurko Kolinčák**  
**(1909, Starina – 1984, Starina)**

Beskidy

Hej, vysoki hory,  
vy, moji Beskidy,  
tu, pod vami, žili  
didi i pradidi,  
a divčata kvitki  
tu po vas zberali  
i sobi vinočki  
iz kvitok zivali.

Hej, vysoki hory,  
vy, moji Karpaty,  
tu sja narodili  
otec mij i mati,  
tu orali zemľu,  
sjali zerno v poli  
ta jak manni ždali  
pro rodinu doli.

Roľník, spevák, zberateľ národného umenia. Svoj jednoduchý dedinský spôsob života obohatil o básne, ktoré písal. Cyklus veršov vydal v zbierkach „Zelenyj vinočok – červoni kvitčky“ (1965), „Karpaty pisneju včarovany“ (1974), „Podvihorlatska bystrina“ (1977).

**Ladislav Mňačko**  
**(1919, Valašské Klobouky – 1994, Bratislava)**

Slovenský novinár a spisovateľ. O Uličskej doline napísal román Kde končia prašné cesty. V reportáži o Zakliatej doline píše: „Dolina, Uličská sa volá, zdá sa naozaj ľudoprázdnu,

*toto je oblasť sužovaná ešte v zime vlčími svorkami, keď čítate v novinách o vlkoch na východnom Slovensku, tak sa tým mieni najmä tento kút našej krajiny. Uličská dolina... sotva kto o nej už v živote počul...*“ Pri obci Nová Sedlica sa vo svojich reportážach pýtal: „Načo je táto dedina? Kto ju potrebuje? Prečo ju po vojne obnovili?“ Na prvý pohľad tvrdé, nemilé slová. No práve vďaka ním, na základe jeho novinárskych článkov o zlej hospodárskej a sociálnej situácii v Uličskej doline, sa rozbehla vládna akcia U-U na ekonomické pozdvihnutie Uličskej a Ublianskej doliny.

### Príslop – dedina za Karcabou

Obec je písomne doložená v daňovom súpise z roku 1568. Patrila k panstvu Humenné. V 17. storočí bola majetkom paulínov z Trebišova, koncom 18. storočia patrila komore a od roku 1820 gréckokatolíckemu biskupstvu v Prešove. V roku 1715 mala obec 6 opustených a 6 obývaných domácností. V rokoch 1787 a 1828 bolo v obci 23 domov. V roku 1795 sa tu spomína mlyn s mlynárom Dankom Husárom. Začiatkom druhej polovice 19. storočia, keď mlynár Fedič odišiel do Uliča, mlyn v obci spustol. Obyvateľstvo sa zaoberalo poľnohospodárstvom, ktoré však bolo na neúrodnej pôde málo efektívne. Príležitostne pracovali tunajší ľudia v lesoch a odchádzali aj na sezónne práce do južnejších oblastí. Veľa z nich odišlo za prácou do zámoria, predovšetkým do USA a Kanady, kde pracovali v baniach, v poľnohospodárstve a hutníckom priemysle. Obraz života sa v obci nezmenil ani po vzniku prvej ČSR. V období rokov 1939 – 1944 bola obec pripojená k Maďarsku. **Oslobodená** bola 26. októbra 1944. Počas bojov zhorela stará **drevená cerkva**. Na mieste kde stála, sa v roku 1967 započalo s výstavbou nového gréckokatolíckeho kostola, ktorého výstavba bola v roku 1970 úradne zastavená. Dokončený bol až v roku 1989. V tomto období si svoj chrám vybudovali aj pravoslávni veriaci. Pri obci stojí **najstarší zachovaný kríž** v uličskej doline z roku 1888. Po ukončení II. svetovej vojny odišla časť obyvateľstva za prácou do Čiech, neskôr sa pracovné príležitosti vytvorili v neďalekej Snine. Do roku 1974 časť obyvateľstva v obci súkromne hospodárila. Potom začal tunajšiu pôdu obhospodarovat' Lesopol'nohospodársky závod v Uliči. Postupne boli v obci vybudované nové domy, obchod, pohostinstvo, škola a budova národného výboru. Počas existencie školy tu pracovala miestna knižnica. V súčasnosti obec patrí k najmenším v tomto regióne, nežije tu viac ako 60 ľudí.

Zaujímavosťou dediny je **vojenský cintorín vojakov padlých v prvej svetovej vojne** zriadený v roku 1917. Sú tu pochovaní rakúsko-uhorskí vojaci, ktorí padli počas ruskej ofenzívy v novembri 1914. Cintorín pozostáva z troch masových hrobov (šácht), v ktorých je pochovaných 81 vojakov. Pôvodne bol cintorín ohradený nízkym kamenným múrikom, ktorého zvyšky sú viditeľné



dodnes. Vstup na cintorín od cesty bol po kamenných schodíkoch so vstupnou bránou. Údržbu cintorína za prvej československej republiky zabezpečoval zmluvný hrobár Ján Németh zo Stakčína a žiaci tunajšej školy. V strede cintorína stál dubový drevený kríž s plechovou tabuľou. Pri rekonštrukcii cesty po druhej svetovej vojne bola vstupná časť cintorína nahradená oporným múrom. K zaujímavosti cintorína patrí drevený veniec s motívom ruží na centrálnom kríži na hrobe č. 1. Tento sa pôvodne nachádzal na kríži na hrobe rakúsko-uhorského dôstojníka. Tohto dôstojníka, raneného v novembri 1914, ošetroval miestny učiteľ Vasil' Jackovič. Dôstojník však svojím zraneniam podľahol a bol pochovaný v záhrade pred školou. Jeho ostatky boli po vojne prenesené rodinnými príslušníkmi do jeho rodiska a drevený veniec z hrobu bol umiestnený na vojenský cintorín.

### **Topoľa – rodisko A. Duchnoviča**

Dedina je **rodiskom slávneho rusínskeho buditeľa A. Duchnoviča**. Vo svojej rodnej obci žil len pol roka po svojom narodení. Detské roky prežil v Stakčíne, kde bol jeho otec farárom. V centre obce má svoje pamätné miesto – s informačnou tabuľou a bustou. V minulosti bola v budove niekdajšej základnej školy zriadená aj Pamätná izba A. Duchnoviča, dnes chátra. Prvá písomná zmienka o obci je z roku 1600. Z murovaného kaštieľa z 20. storočia sa dnes zachovali iba ruiny. V ich blízkosti sa nachádza najzachovalejší **židovský cintorín** v Poloninách. Unikátom dediny je **starý drevený kostolík**, v Poloninách najstaršia národná kultúrna pamiatka. Pochádza z roku 1620 a je zasvätený sv. Michalovi archanjelovi. Trojdielna zrubová stavba je prikrytá šindľovou valbovou strechou, z ktorej vyčnievajú dve vežičky. Zrub je chránený vysunutým podstreším spočívajúci na vertikálnych stĺpoch ukotvených v horizontálnych trámoch – „podvalinách“. Chrám je zdobený ikonostasom z polovice 18. storočia. Obklopuje ho miestny cintorín. V areáli sa tiež nachádza samostatná zvonica postavená v 20. storočí.

Súčasťou rozsiahleho areálu je aj **cintorín z I. svetovej vojny**, kde je pochovaných 240 vojakov.

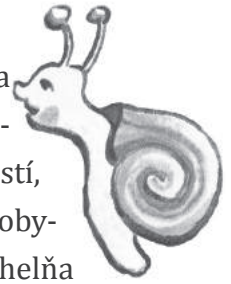
Drevená cerkva sa nachádza na **modrej turistickej trase** – na Chodníku ikon, ktorý spája tri poloninské drevené kostolíky: Topoľa – Uličské Krivé – Ruský Potok. Jeho prehliadka trvá asi 4 hodiny.

Obec je doložená z roku 1337 ako Tupulya, Tupulia, neskôr ako Topolya (1786), Topoľa (1920); po maďarsky Topolya, Kistopolya. Obec bola zemianskym majetkom, v roku 1454 však patrila panstvu Humenné, neskôršie Szirmayovcom. V roku 1556 nebola zdanená, v roku 1720 mala mlyn a 11 domácností, v roku 1787 mala 54 domov a 344 obyvateľov, v roku 1828 mala 48 domov a 327 obyvateľov. V 19. – 20. storočí tu mali majetok Andrásyovci. Obyvatelia sa zaoberali poľnohospodárstvom a pálením dreveného uhlia. V rokoch 1939 – 1944 bola obec pripojená k Maďarsku. Časť obyvateľov pracovala v Snine, v lesoch, niektorí v Čechách, časť ako súkromne hospodáriaci roľníci. Zhotovovali drevené výrobky. Dnes tu žije približne 155 obyvateľov.

## Runina – najvyššie položená dedina Horného Zemplína

Rusínska obec Runina sa nachádza v centrálnej časti Bukovských vrchov v samostatnej Runinskej kotline, v nadmorskej výške 550 m n. m.

Obec je doložená z roku 1569 ako Ronua, neskôr ako Runyina (1773), Ruriina (1808); po maďarsky Runyina, Juhászlak. Obec založená na zákupnom práve patrila panstvu Humenné. V roku 1715 mala 10 obývaných a 8 opustených domácností, v roku 1787 mala 24 domov a 158 obyvateľov, v roku 1828 mala 23 domov a 184 obyvateľov. V chotári boli rozľahlé lesy a lúky. V roku 1912 pracovala v obci píla, tehelňa a liehovar. Za I. ČSR sa obyvatelia zaoberali poľnohospodárstvom. V roku 1928 postavili pílu na Krivci, o šesť rokov neskôr parnú pílu. V rokoch 1939 – 1944 bola obec pripojená k Maďarsku. V roku 1946 sa v chotári bojovalo s banderovskými skupinami. JRD založené v roku 1953 sa po roku svojej existencie rozpadlo. Väčšina obyvateľov pracovala v lesoch, v priemyselných podnikoch na okolí a v Čechách, časť ako súkromne hospodáriaci roľníci. Dnes má dedina približne 60 obyvateľov.



K zaujímavostiam dediny patrí **pomník padlým v I. svetovej vojne** počas zimnej ofenzívy v roku 1915. 90 ruských vojakov, ktorí počas týchto bojov padli v okolí obce, sú pochovaní na **vojenskom cintoríne** nad dedinou, ktorý je v súčasnosti pekne zrekonštruovaný.

Pri vstupe do dediny sa nachádza **židovský cintorín**, ktorý však nie je udržiavaný. V strede dediny je stará **kováčska vyhňa**. Nad dedinou, na turistickej trase, je **pútnické miesto nazvané Tri studničky**. Na tomto mieste sa v roku 1927 údajne zjavila sv. Bohorodička 9-ročnému Jurajovi Regulovi (1918, Runina – 1997, Runina), ktorý tu pásol kravy. K miestu zjavenia počas prvej republiky prichádzali početné procesie nielen z okolitých farností, ale až z okolia Veľkého Berezného. Podľa podania Zjavovanie Bohorodičky prestalo po tom, čo mladého Juraja Regulu nechtiac do tváre udrela veriaca žena z Veľkého Berezného. Ľudia na mieste zjavenia pili vodu zo všetkých troch studničiek veriac, že má liečivé účinky. Po druhej svetovej vojne Tri studničky upadli do zabudnutia. Až v roku 1991 bolo miesto zjavenia obnovené pravoslávnyimi veriacimi obce Runina na základe iniciatívy pravoslávneho farára Mikuláša Rusiča.

Obec sa nachádza **na trase dvoch turistických chodníkov**: modrý turistický chodník **Porta Rusica** a zelený turistický chodník **Runina – Ďurkovec**. Ďurkovec je tretím najvyšším vrchom v Poloninách (1 189 m n. m.) V minulosti ho nazývali Vysokým Beskydom alebo Tromi hranicami, pretože sa tu stretávajú hranice Runiny, Zboja a Smereka. Vrchol poskytuje nádherný panoramatický pohľad na slovenské Poloniny a poľské Bieščady. Odtiaľto je možné pokračovať po červenej značke do Ruského sedla alebo na Kremeneč cez Riabu skalú.

Krásny výhľad z Ďurkovca zaujal i komisiu, ktorá v roku 1865 preverovala katastrálnu hranicu obce Zboj. Jej zapisovateľ Andrej Ontkovič do úradného protokolu pri hraničnom kopci 59 dokonca zaznamenal „*Na barz peknim hurnim kopczu Veliki Djurkovecz*“.



### **Kolbasov v doline Uličky**

Obec je doložená z roku 1548 ako Kolbasa, Kolbazo, neskôr ako Kolbaso (1773), Kolbásow (1808), Kolbasov (1927); po maďarsky Kolbaszó, Végaszó. Obec patrila panstvu Humenné, v 17. storočí panstvu Stropkov, neskôr paulínom z Trebišova. Koncom 18. storočia prevzala majetky komora a v roku 1830 gréckokatolícke biskupstvo v Prešove. V roku 1720 mala obec mlyn a 8 domácností, v roku 1787 mala 34 domov a 184 obyvateľov, v roku 1828 mala 40 domov a 300 obyvateľov. Zaoberali sa pastierstvom, pracovali v rozľahlých lesoch a odchádzali na sezónne práce. Po roku 1918 tu boli naďalej tradičné zamestnania a pracovali na miestnej parnej píle. V rokoch 1939 – 1944 bola obec pripojená k Maďarsku. Banderovci tu 6. 12. 1945 zavraždili 11 Židov. Hovorí o tom **pamätná tabuľa** na obecnom úrade. Pôdu obrábali súkromne hospodáriaci roľníci. Časť obyvateľov pracovala v okolitých priemyselných závodoch. Dnes má dedina okolo 100 obyvateľov.

### **Ulič – spádová dedina doliny**

Obec bola založená na valašskom práve koncom 14. alebo začiatkom 15. storočia. Niektoré pramene uvádzajú, že obec sa prvýkrát spomína pod názvom Ulicsa, ako majetok zeme pána Eödönfy, čo však nie je doteraz hodnoverne overené. Prvá doložitelná správa pochádza z roku 1451, kedy dvorský sudca Ladislav z Pavloviec (nad Uhom) riešil dedičské záležitosti Drugethovcov týkajúce sa panstva Humenné, ktorého majetkovou súčasťou bol aj Ulič. Ďalšia zmienka o Uliči pochádza z obdobia pôsobenia zbojníckej družiny Fedora Hlavatého, ktorej členmi boli v roku 1492 aj obyvatelia obce Ulič. V 18. storočí vlastnili Ulič Szirmayovci, majetky tu mali Vandernathovci, neskôr princezná Beaufort Spontin Fridešová. V rokoch 1939 – 1944 vlastnil okolité lesy gróf Thiele-Winckler. V roku 1577 sa v obci nachádzal majer a 8 port. V roku 1612 sa spomína vodná píla, v rokoch 1660 a 1720 mlyn a 15 domácností, v roku 1787 mala obec 67 domov a v roku 1828 domov bolo 61. Veľmi často sa pri mlynoch nachádzali aj vodné stupy (valchy). Tie slúžili na splstovanie ovčej vlny. V 18. storočí bol v strede obce vybudovaný **kaštieľ** s hospodárskymi budovami, záhradami a veľkým parkom. Malý poľovnícky kaštieľ bol v 19. storočí postavený na **Valalštine**.

**Prvá vicinálna (štátna) cesta** do Uliča bola postavená až koncom 19. storočia. Začínala vo Veľkom Bereznom a pokračovala do Zboja. V roku 1908 bola dokončená **úzkokoľajka** zo Zabroďa, ktorá viedla z Uliča, dolinou Zbojského potoka, až nad Novú Sedlicu. Prípojka smerovala z Uliča do Kolbasova. Slúžila nielen na prepravu dreva, ale aj osôb, pošty a ostatného potrebného tovaru a materiálu. Jej fungovanie znamenalo výrazné zlepšenie spojenia obcí uličskej doliny s V. Bereznom, Užhorodom a ostatnými dedinami a mestečkami Užskej župy. V roku 1934 bol v obci zaznamenaný **štrajk lesných robotníkov**.

Počas druhej svetovej vojny bola obec v rokoch 1939 – 1944 súčasťou Maďarska. Obec bola **oslobodená** 26. októbra 1944. Banderovci tu 6. decembra 1945 zavraždili štyroch členov židovskej rodiny. Po vojne odišlo mnoho obyvateľov za prácou do Čiech. Takmer z každej

rodiny odišli dvaja, až traja mladí ľudia. Niekoľko rodín odišlo z Uliča za úrodnou pôdou do okolia Kráľovského Chlmca. V roku 1947 aptovalo niekoľko rodín na Ukrajinu.

V roku 1947 bola v obci zriadená správa štátnych lesov. **Prvá autobusová linka** Snina – Ulič – Zboj, ešte po starej ceste, prechádzala obcou od 17. júla 1947. Výstavba novej cesty cez sedlo Karcaba sa začala v roku 1951. Doteraz je to jediná štátna cesta spájajúca obce uličskej doliny s okolitým svetom. V roku 1954 sa započalo s výstavbou malej vodnej elektrárne, ktorá v nepravidelných intervaloch dodávala pre obec svetlo až do roku 1959, kedy bola obec napojená na štátnu energetickú sieť. V tom istom roku tu začala vyrábať aj **malá tehelňa**. Nachádzala sa na Hôrke (na Hurci) neďaleko súčasného futbalového ihriska.

Od šesťdesiatych rokov má obec postupne novú základnú školu, kultúrny dom, zdravotné stredisko, reštauráciu a nákupné stredisko, obecný vodovod a čističku odpadových vôd. V osemdesiatych rokoch pribudla k škole telocvičňa a stravovacia jedáleň, pri futbalovom ihrisku boli postavené šatne a tribúna. Od roku 1967 začal v obci vyrábať a zamestnávať ľudí z celej uličskej doliny drevospracujúci závod **TVARONA** (v súčasnosti neexistujúci). Takmer tridsaťročnú tradíciu má v obci **Lesopol'nohospodársky závod Ulič**, ktorý od svojho vzniku (1. 1. 1973) začal obhospodarovať aj socializovanú poľnohospodársku pôdu dvanástich okolitých obcí. V súčasnosti v dedine žije 1 000 obyvateľov. K zaujímavostiam obce patrí **murovaná gréckokatolícka cerkva sv. Mikuláša** na vyvýšenom kopci nad dedinou. Bola postavená v roku 1867 na mieste staršej drevenej cerkvi, ktorá sa spomína v roku 1746. Vedľa nej je stará **drevená zvonica** zo začiatku 20. storočia. Súčasťou areálu obecného cintorína je **vojenský cintorín z I. svetovej vojny**, ktorý dlhé roky chátral. Dnes je cintorín zrekonštruovaný a patrí k najkrajšie upraveným vojenským cintorínom v okolí. Pochovaných je tam 71 vojakov. Hroby sú usporiadané v kruhu, v prvom z pravej strany je pochovaný ruský generál Mikolaj Mikolajevič Murbuch. Čerstvým unikátom dediny je **galéria miniatúr drevených kostolíkov** – cerkví Uličskej i Ublianskej doliny. Nachádza sa v areáli obecného úradu. Dnes ju tvorí deväť kostolíkov, niektoré z nich je možné vidieť v skutočnej podobe (v Topoli, Ruskom Potoku, Uličskom Krivom, Kalná Roztoka), iné boli v minulosti prenesené (Zboj a Nová Sedlica), niektoré sú známe už len z historických fotografií a malieb (Ulič, Príslop, Dara). Repliky boli vyrobené v mierke 1:10 z tvrdého dubového dreva, borovice a lisoovaných materiálov. Prvou maketou bola cerkva v Topoli. Jej výroba trvala približne dva týždne. Na kostolíkoch pracovali muži z miestnej chránenej dielne pod vedením majstra Jána Čokinu. Tieto zaujímavé makety by sa mali stať základom pre vznik budúceho múzea sakrálneho dedičstva v okrese Snina.

Územím obce prechádza **Náučný chodník Miroslava Poliščuka**. Zelený, stredne náročný, prírodovedno-ochranársky náučný chodník má 10 zastávok s 277 metrovým prevýšením. Jeho prehliadka trvá asi 4 hodiny. Začína v strede dediny, neďaleko obecného úradu, kde je umiestnený informačný panel a pamätná tabuľa venovaná Ing. Miroslavovi Poliščukovi – osobnosti tohto regiónu, ktorý sa stal symbolom lásky a úcty k prírode, k jej krásam a hodnotám.

*Miroslav Poliščuk sa narodil 27. mája 1909 na Ukrajine. Detstvo a študentské roky prežil vo Lvove, kde ukončil štátne gymnázium a vysokú školu. Po ukončení štúdií v roku 1939 pracoval ako lesný inžinier v štátnych lesoch vo Lvove. V roku 1945 sa presťahoval so svojou rodinou na Slovensko. Od roku 1950 pracoval ako vedúci prevádzky a hlavný inžinier v Lesnom závode v Uliči až do dôchodku v roku 1974. V roku 1965 v Uliči založil Zbor ochrancov prírody pri Národnom múzeu v Prahe. Bola to prvá dobrovoľná ochranárska organizácia na území celého Východného Slovenska. Po vyhlásení CHKO Východné Karpaty bol jedným z jej prvých pracovníkov v rokoch 1978 – 1979. Výraznou mierou sa pričínal o záchranu pralesovitých rezervácií Stučica, Riaba skala, Pláša a Rožok. Aj po odchode do dôchodku ostáva činný v ochrane prírody ako spravodajca štátnej ochrany prírody v rámci Správy CHKO Východné Karpaty. Celý svoj život zasvätil ochrane a zveladeniu prírodných hodnôt Východných Karpát. Zomrel 29. mája 1997 v Uliči, kde je aj pochovaný.*

V roku 2010 bol v dedine zriadený nový školský náučný chodník K Mergancovmu kameňu. Informačné tabule na 8 zastávkach hovoria o prírodných hodnotách územia, o histórii, upevňujú poznatky o stromoch, rastlinách, zvieratách, horninách i nerastoch. Putovanie k pomníku Mergancov kameň trvá jednu hodinu.

**Mergancov kameň** je pomník venovaný pánskemu hájnikovi – Rudolfovi Mergancovi. Dal ho postaviť gróf Thielle Winckler. Historické výpovede hovoria toto: Hájnik Merganc pri pochôdzke natrafil na dvoch pytliakov – bratov. Tí, keď ho zbadali, dali sa na útek. Keď hájnik na výstrahu vystrelil do vzduchu, jeden z bratov sa potkol a spadol na zem. Druhý brat, mysliac si, že ho trafil hájnik, namieril na neho a jedinou ranou ho zabil. Prípado sa vyšetroval počas celej prvej republiky. Pytliakov sa však nikdy nepodarilo nájsť.

*Dnes je už text na starom pomníku veľmi ťažko čitateľný. Je tam napísané: Na pamiatku nášemu horlivému horárovi Rudolfovi Mergancovi, ktorý dňa 4 prosinca 1922 o pol 7 hodiny v 33 rokoch svojho veku obeťou sa stal svojho povolania. Na tomto mieste bol ukrutnou rukou pytliaka usmrtený. Správa veľkostatku Thielle-Wincklera, Ulič.*

Dedina Ulič hraničí so **susednou Ukrajinou**. Mesto Veľký Berezny, v minulosti obchodné, vzdelanostné i náboženské centrum tejto doliny, je od Uliča vzdialené iba 5 kilometrov. Do roku 1945 premávala tadiaľto úzkokolažka a viedla štátna cesta. Snahy o otvorenie hraničného turistického priechodu Ulič – Zabrod' by mohli túto cestu opäť oživiť.

Na miestach, kde sú dnes družstevné polia a pasienky dedinčanov, kedysi premávala **úzkokolažka**. Zaujímavá je jej história. V roku 1905 bola na území dnešnej Zakarpatskej Ukrajiny predĺžená železničná trať z Veľkého Bezrezného do Haliče cez užocký priesmyk. Následne v roku 1907 bola pri sútoku Uličky a Uhu pri obci Zabrod' zriadená firmou Eissler J. und Sohne píla. O rok neskôr bola z nej vystavaná lesná dráha do Uličskej doliny s rozchodom 760 mm a celkovej dĺžke 28 km. Táto lesná dráha sa v Uliči delila na dve vetvy. Prvá vetva

pokračovala cez obec Zboj až pod Riabu skalú a v prevádzke bola do roku 1945. Druhá vetva viedla do Kolbasova a bola zrušená ešte pred I. svetovou vojnou. V roku 1929 bol predložený projekt grófa Gejzu Andrásyho na výstavbu úzkorozchodnej parostrojnej trate Zabrod' – Ulič – Topoľa – Runina o celkovej dĺžke 22 km. Ministerstvo železníc výstavbu tejto lesnej železnice nepodporilo. V uličskej doline bola v roku 1940 postavená lesná úzko-koľajka do Stужице nad Novou Sedlicou a na Smerekovici pri Runine.

Raritou tohto územia sú zachovalé **bunkre z obdobia druhej svetovej vojny**. Boli súčasťou Arpádovej línie, ktorú budovala maďarská armáda v okupovaných územiach v rokoch 1939 – 1944. Nachádzajú sa vo svahoch Nastazu, neďaleko miesta, kde rieka Ulička opúšťa Slovensko. Bolestivá a pustošivá vojna sa krvavou farbou zapísala do kroniky tohto územia. Sprístupniť verejnosti tieto unikátne pamätníky by mal navrhovaný turistický chodník v blízkosti zeleného hraničného pásu.

### **Uličské Krivé a jeho zaujímavosti**

Obec je doložená z roku 1478 ako Kirwa, Ulicz Krivá (1773), Ulič Kriwé (1808), Krivé (1920), Uličské Krivé (1927); po maďarsky Krivaulics, Görbeszeg. Obec patrila panstvu Humenné, časť Izbugyaiovcom, v 18. storočí rodine Kissovcov a iným. V roku 1715 mala mlyn, 3 opustené a 11 obývaných domácností, v roku 1787 mala obec 39 domov a 286 obyvateľov, v roku 1828 mala 43 domov a 326 obyvateľov. Pracovali v rozsiahlych lesoch a tkali. Za I. ČSR sa obyvatelia zaoberali tradičnými zamestnaniami. V rokoch 1939 – 1944 bola obec pripojená k Maďarsku. JRD založené v roku 1950 sa po dvoch rokoch rozpadlo. Od roku 1959 tu bol kameňolom. Časť obyvateľov pracovala v priemyselných závodoch na okolí a v Čechách, časť ako súkromne hospodáriaci roľníci. Dnes tu žije okolo 280 ľudí. Zaujímavosťou dediny je **Skit Preobrazenia Hospoda**. Každý takýto skit alebo kalyva je zasvätený biblickej udalosti alebo nejakému svätému. Jedno z takýchto obydlí je aj na tomto mieste. Zakladateľom tohto skitu zasväteného Preobrazeniu (Premeneniu) Hospodina je pravoslávny mních Igumen Ignatij (svetským meno Ján Čokina). Je rodákom tunajšej obce. Narodil sa 8. 4. 1899 v chudobnej roľníckej rodine. Zalúbenie a zmysel života našiel v mníšskom živote. Po štúdiách na Pravoslávnej teologickej škole v Marmaroši (Ukrajina) a teologickom kurze prijíma kňazské svätenie. Mníšsky postrih, ktorý vykonal archimandrita Bogolep v Chráme sv. Jána Krstiteľa v Dubovej (Ukrajina), prijíma v roku 1925. Tam prijíma aj diakonské svätenie (prvý stupeň kňazstva) dňa 6. 5. 1926 z rúk vysokopreosvieteného Savatija, arcibiskupa pražského. Vysvätený na jeromonacha (mnícha – kňaza) bol 6. 3. 1927 arcibiskupom pražským Savatijom v Prahe. Jeho misijná služba a mníšska cesta poslušnosti vedie cez monastier Prepodobného Jóva Počajevského, farnosti Hrabské, Krásny Brod, Rebrín, Svetlice, Chust, Malé Berezne, Veľatín, Stakčín, Čelovce, Ladomirová, Medvedie, Buková Hôrka, Šemetkovce, Topoľa a Runina. Pokračovanie svojho mníšskeho spôsobu života aj po odchode do dôchodku riešil tak, že ešte v roku 1962 odkúpil od MNV v Uličskom Krivom časť parcely vo výmere 569 m<sup>2</sup> časti pasienku zvaného Horb. Na tomto mieste svojpomocne a pomocou dobrých ľudí začal budovať skit.

*SKIT je obydlie stavané podľa vzoru mníchov na svätej hore Athos v Grécku. V spodnej časti sa nachádza priestor, z ktorého je vstup do tzv. krypty, v ktorej chcel ako mních byť pochovaný. V strednej časti je obývacia izba, v ktorej žil a nad týmto priestorom je domáca kaplnka slúžiaca na vykonávanie bohoslužobných obradov. Celé toto obydlie je zakončené strechou s kupolou a krížom. Súčasťou areálu je tzv. časovňa (menšia kaplnka), ktorá v súčasnosti slúži na vykonávanie slávnostných bohoslužieb na výročie sviatku Preobrazenia (19. 8.).*

Medzi týmito budovami je nebohý zakladateľ skitu Ignatij pochovaný. Nad jeho hrobom, ktorý si začal kopať a pripravovať sám, sa týči vlastnoručne vytesaný drevený kríž. Počas svojho pozemského života žil veľmi prísny asketickým životom. Za svoje náboženské presvedčenie bol dva mesiace väznený. Za svoju duchovenskú činnosť bol vyznamenaný mníšskou hodnosťou „igumena“, právom nosenia zlatého kríža a právom nosenia palice (súčasť kňazského oblečenia). Spomienky a svedectvá jeho súčasníkov, ktorí s ním žili a mali možnosť ho poznať, hovoria, že žil životom svetla, ticha, pokory, pokánia, lásky a milosrdenstva. Zomrel 24. 10. 1976.

V obci sa nachádza **národná kultúrna pamiatka – drevený grécko-katolícky kostolík** zasvätený sv. Archanjelovi Michalovi. Postavený bol v roku 1718, bez použitia jediného klinca. Drevená budova stojí na kamennom základe. Z nádhernej šindľovej strechy vyrastajú dve veže. Tak ako je zvykom, väčšia nad babincom a menšia nad sakristiou. Vstupná brána je v barokovom štýle s pôvodnými závesmi. Interiér je rozdelený na babinec, loď a sakristiu. Pekný a bohato zdobený ikonostas pochádza z 18. storočia. Ikona Krista – Pantokratora nad cárskou bránou je zo 16. storočia. Ikony v ikonostase sú rozmiestnené v súlade s cirkevným kánonom. Areál centra obce je vkusne doplnený starými, dnes už nepoužívanými nástrojmi či zariadeniami (krčahy, drevený voz a pod.).

Zaujímavosťou je **pomník** postavený dvom rodákom – padlým v II. svetovej vojne – Michalovi Kočanovi a Jurajovi Coganovi.

### **Zboj a jeho zabudnutý pád meteoritu**

V blízkosti tejto dediny v roku 1866 **spadol meteorit – najväčší v Európe**. Bolo to na pravé poludnie 9. júna, keď sa na oblohe z ničoho nič zjavila padajúca žeravá guľa a za ňou chumáč dymu. Tento prírodný úkaz bolo vidieť voľným okom od Liptovského Mikuláša po Mukačevo. Miesto jeho dopadu sa nazýva Čierna mláka v masíve Stinskej pri Kňahyni na Ukrajine. O niekoľko dní sa dal do pohybu vedecký potenciál vtedajšieho Rakúsko-Uhorska a na mieste dopadu meteoritu sa striedala jedna expedícia za druhou. Znamenávali sa výpovede miestnych obyvateľov, hľadali a následne zbierali roztrúsené kúsky meteoritu. Najväčší z nich vážil takmer 300 kg a na jeho vytiahnutie bolo potrebné zapriať šesť párov volov. Celkom 75 nájdených kusov meteoritu putovalo do múzeí v Petrohrade, Budapešti a Viedne, kde je dodnes uložený aj najväčší z kusov meteoritu. Dnes už tieto udalosti upadli do zabudnutia. **Čierna mláka,**



miesto dopadu meteoritu, je už 50 rokov nedostupné, pretože sa nachádza na ukrajinskom území. V minulosti tam viedol turistický chodník, dnes je toto miesto prísne strážené pohraničiarimi.

Obec Zboj sa spomína v daňovom súpise z roku 1567. Podľa valašského práva bola založená šoltýsom a usadlíkmi okolo roku 1550. Do poslednej štvrtiny 17. storočia patrila k humenskému panstvu Drugethovcov. V 18. storočí bola majetkom Csákyovcov, v 19. storočí majetkom rodiny Schmideggovcov. Na rozhraní 19. a 20. storočia tu mala majetky rodina Lobkovitzovcov. V roku 1715 mala obec 28 opustených a 9 obývaných domácností. V roku 1720 pracoval v obci mlyn. O polstoročie neskôr tu už boli dva mlyny, v ktorých hospodárili Laco Čopák a Jacko Čopák. Vlnu chodili Zbojčania, spolu s Novosedličanmi, spracovávať do valchy v neďalekej Starej Stuzici (od roku 1945 za štátnou hranicou).

V roku 1787 tu bolo 71 domov, v roku 1828 už 88 domov. Obyvatelia sa zaoberali poľnohospodárstvom a chovom dobytka, príležitostne pracovali v lesoch. Začiatkom 20. storočia pracovala v obci píla. Ďalším zdrojom obživy bola úzkokolajka na trase Zboj – Nová Sedlica, postavená v roku 1901. V roku 1930 sa začalo s budovaním prípojky do lokality Bystrá. **Počas I. svetovej vojny**, keď sa tu front zastavil zhruba na päť týždňov, bola obec takmer zničená. Počas existencie 1. ČSR, vzhľadom na ťažké životné podmienky, sa veľa obyvateľov vysťahovalo do zámoria za prácou. **V rokoch**

**1939 – 1944** bola obec pripojená k Maďarsku. Počas mobilizácie v roku 1941 bolo 80 chlapov z dediny odvedených do maďarskej armády a v roku 1944 zažila obec deportáciu miestnych Židov. Po veľmi ťažkých bojoch bol 18. októbra 1944 Zboj oslobodený. Obec však bola



veľmi zničená a spolu s chotárom úplne zamínovaná. Na mínových poliach zahynulo 21 ľudí a 22 sa ťažko zranilo. **Po II. svetovej vojne** sa 69 obyvateľov obce vysťahovalo za prácou do Čiech. V roku 1945 bola v obci zriadená lesná správa. Prvá autobusová linka do obce na trase Snina – Ulič – Zboj bola otvorená 17. júla 1947. V roku 1955 bol v obci zriadený poštový úrad. V roku 1960 bola dokončená elektrifikácia obce. Rok po vojne, 23. novembra 1945, sa začalo vyučovanie v miestnej základnej škole. V roku 1960 bola dokončená stavba novej, modernej budovy základnej školy s telocvičňou. O rok neskôr bola v obci zriadená aj materská škola. V obci stála cerkva sv. Mikuláša biskupa z roku 1706. Ide o trojpriestorový drevený zrubový kostol s presbytériom, s loďou štvorcového pôdorysu a podvežím. V roku 1967 bola premiestnená do Expozície ľudovej architektúry Šarišského múzea v Bardejovských Kúpeľoch. Je to typický lemkovský variant rusínsko-ukrajinských trojdielných a trojvežových zrubových chrámov. Podstatná časť ikonostasu je z 18. storočia, niektoré ikony (sv. Mikuláš, Ukrižovanie) sú zo 17. storočia. Je považovaný za jeden z najkrajších drevených kostolíkov (cerkví) v Karpatoch. Nový murovaný kostol dokončili v roku 1966. Od roku 1973 hospodáril na tunajšej pôde LPM, š. p., Ulič. V súčasnosti tu žije takmer 500 obyvateľov. V obci sa nachádza uhličité minerálny prameň i prvá jaskyňa v sninskom okrese.

## **Nová Sedlica – najvýchodnejšia slovenská dedina**

Z dôvodu, že sa nezachovali žiadne písomné doklady o známkach života prvých usadlíkov, je ťažké povedať, kedy sa v Novej Sedlici objavili prví ľudia. Konkrétne archeologické nálezy zo susednej obce Ulič svedčia o tom, že človek tu bol od mladšej doby kamennej – eneolitu. O existencii a vôbec o vzniku obce sa dozvedáme zo spomienok ľudí, ktoré sa formou povestí a legiend prenášali z generácie na generáciu. **Prvá verzia o existencii obce** pod názvom **Stražnica – Storožnica** hovorí o tom, že obyvatelia mali za úlohu brániť horské priesmyky pred nájazdmi Tatárov. To znamená, že ak naozaj jestvovala táto dedinka, prví ľudia tu žili už na začiatku 13. storočia. **Druhá verzia**, na základe spomienok starých ľudí je, že časť ľudí opustilo starú obec, ležiacu niekde na hrebienku (Rozdiel) a postavili si nové domy v doline pri Zbojskom potoku. Postupne sa tu presťahovali všetci ľudia z kopca a hôr. Novú obec nazvali Nová Sedlica (pôvodne od slova selo – obec). Skromné historické pramene túto skutočnosť potvrdzujú. V roku 1567 sa medzi zdanenými obcami humenského panstva spomína obec Rozdiel (Rozcell), kedy bol uskutočnený prepis port humenského panstva. Na základe listiny z roku 1600 sa konkrétne dozvedáme, že v Rozdieli stálo 6 domov a údaj z roku 1612 hovorí, že v obci žili 2 šoltýsy, 9 poddaných a 5 železiarov. Zároveň sa spomína, že obec nemala svojho kňaza. Pre potvrdenie starej legendy o vzniku obce je tiež dôležitý údaj z roku 1630. Z tohto roku sa zachoval súpis obecných obvodov, tzv. krajné. Na čele tejto administratívnej jednotky bol krajník. Vtedy krajníkovi Gregorovi Belienskemu patrilo 15 obcí, medzi ktorými je spomínaný Rozdiel, avšak pod názvom Rosczel vel Nouoszelicze. Obec v tomto období patrila k humenskému panstvu, ktorého vlastníkom bola magnátska rodina Drugethovcov. Pre obec Nová Sedlica bol **tragickým obdobím koniec 17. a začiatok 18. storočia**. Život obyvateľov ovplyvnili udalosti protihabsburského povstania a morová epidémia, ktorá sa do týchto končín preniesla v rokoch 1676 – 1680 z Poľska a trvala do roku 1710. Tieto pohromy priniesli skazu pre obec. Odrazom je zníženie počtu obyvateľstva. Celé 18. a 19. storočie sa nieslo v znamení neúrodnosti, hladu a častej smrti. Pôvodné obyvateľstvo bolo pravoslávneho vierovyznania. V roku 1690 v Stakčine farári tejto oblasti prijali úniu, t. j. prešli na grécko-katolícku vieru. Od roku 1777 bola v obci vedená matrika. V roku 1784 bol vlastníkom obce gróf Štefan Csáky, ten neskôr predal obec rodine Lobkovicovej. V roku 1787 mala obec 57 domov, v roku 1828 ich už bolo 82. Obyvateľstvo sa zaoberalo prevažne poľnohospodárstvom a príležitostnou prácou v lesoch. Pracovala tu píla aj stupy. Posledným známym vlastníkom bol Rudolf Scherényj, ktorý zdedil všetok majetok v Novej Sedlici v roku 1919 po svojich rodičoch. Počet obyvateľov sa v priebehu 19. storočia veľmi nemenil. Za vlády Márie Terézie a Jozefa II. sa rozvíjal jarmočný ruch, stavba kostolíkov a typických drevených domčekov. Pred I. svetovou vojnou tu bola postavená úzkokoľajka. Úplnou katastrofou pre obec bola **I. svetová vojna** so začiatkom 28. 7. 1914. Takmer všetky obytné domy i hospodárske budovy boli zničené. Podľa pamäti ľudí ostali v obci stáť dve nepoškodené budovy – stará drevená cerkva a roľnícky

domček. Ľud býval veľmi jednoducho v drevených domčekoch, ktoré boli pokryté slamou, dlážka bola z udupanej hliny. Ťažko pracoval, deti hynuli podvýživou. Jediný lekár bol až v Snine. Do školy sa chodilo, len keď doma nebolo čo robiť. Na vzdelaní im však záleželo. Svedčí o tom fakt, že si svojpomocne postavili novú murovanú školu v roku 1927 medzi prvými v okrese Humenné. Roky 1918 – 1938 znamenajú rozvoj národnostného slovenského i ukrajinského školstva. Zlepšili sa sociálne i zdravotné podmienky. Ako druhou úplnou katastrofou bola **II. svetová vojna**, ktorej odrazom bol hlad, bieda, utrpenie a choroby. September 1944 zaznamenáva príchod Nemcov. Obec bola oslobodená Sovietskou armádou 16. októbra 1944. Obyvatelia všetky svoje sily zamerali na obnovu dediny, budovali nové domy, objekty. Ich činnosť narúšali ukrajinsko-poľskí Banderovci, ktorí 27. novembra napadli Novú Sedlicu. Navyše obec postihol aj týfus, na následky ktorého zomrelo 87 osôb. Postihnutým pomáhali aj lekári z Užhorodu. Našťastie prišla pomoc z úradov v rámci „akcie U-U“ v roku 1960. Vybuďovala sa nová cesta a prebehla



výstavba nových rodinných domov. Zveľaďovanie obce pokračovalo, bola zavedená elektrifikácia (1959), začalo sa s výstavbou kultúrneho domu a opravili sa zničené mosty. Miestny rozhlas a prvý samospádny vodovod bol zavedený v roku 1961. Vybuďovala sa asfaltová cesta. Prvý autobus sa datuje od roku 1955 a rok na to sa vybuďoval obchod s potravinami.

V súčasnosti v najvýchodnejšej slovenskej dedine žije okolo 300 ľudí. Pre tých najstarších z dediny i okolia tu bol zriadený Domov sociálnych služieb. V budove kedysi mali sídlo pohraničiar. V strede dediny sa nachádza hodnotný **zrubový domček** postavený v roku 1946. **Tradičná ľudová drevenica** je kultúrnou pamiatkou. Najvýchodnejším slovenským domom je **Informačné stredisko Správy NP Poloniny**. Počas turistickej sezóny denne poskytuje informácie návštevníkom, slúži na vedecké účely, konajú sa tam mnohé ochrannárske podujatia, súťaže, konferencie, prednášky či semináre. Pred jeho budovou sa nachádza **skamenelina červa**: *Taphrehminthoida plana*.

*Stopa tohto živočícha vznikla v usadeninách mora medzi paleocénom – stredným eocénom, t. j. asi pred 25 miliónmi rokov. Skamenelina bola objavená v koryte rieky Cirocha pri Stakčíne.*

Exteriér informačného strediska je doplnený plastickými mapami, informačnými tabuľami, malou expozíciou živočíchov.

Nová Sedlica je najčastejším východným bodom návštevníkov a turistov, ktorí majú záujem vidieť krásnu prírodu národného parku. Práve tu začínajú dve zaujímavé turistické trasy. **Červený turistický chodník** na slovensko-poľský hraničný hrebeň vedúci cez prales Stuzica a Kremenec – najvyšší vrch a trojhraničný bod územia. **Žltý turistický chodník** vedúci cez Lúku Medovej baby na Riabu skalú – ojedinelý skalný zosuv na slovensko-poľskom pohraničí.



## Starina – súčasť Polonín

### Vodárenská nádrž Starina – najväčšia vodná nádrž na pitnú vodu na Slovensku

Trblietavá vodná hladina, obklopená tichými lesmi a mlčanlivými zákutiami, zaberá 311 ha. Jej takmer 50 m hlboké vody sa stali domovom pre mnohé živočíchy, predovšetkým jalca hlavatého, pstruha potočného, zubáča obyčajného, čerebľu, mrenu, mrenicu, beličku, slíža či plosku. Celkový objem nádrže 59,8 mil. m<sup>3</sup> udelil VN Starine **prvenstvo medzi slovenskými vodnými nádržami na pitnú vodu**. S jej napúšťaním sa začalo dňa 20. 8. 1987 o 13.00 hod. Tomuto slávnostnému aktu predchádzalo sedem rokov nepretržitej výstavby, ale i radikálny zásah do života tu žijúcich ľudí. Z územia s plochou 131 km<sup>2</sup> bolo vysídlených 7 obcí s 3 463 obyvateľmi zo 769 príbytkov. Starina, Dara, Ostružnica, Zvala, Smolník, Veľká Poľana, Ruské – všetky tieto dediny boli zrovnané so zemou a vymazané z mapy Slovenska. V súčasnosti sa do vysídlených dedín nad VN Starina môžete dostať pešo alebo na bicykli, vjazd autom je možný iba na osobitné povolenie z Obvodného lesného úradu v Snine. VN Starina je sypanou hrádzou so stredovým hlinitým tesnením. V okolí VN Stariny platia prísne pravidlá správania sa, keďže ide o I. a II. stupeň Pásma hygienickej ochrany. Nesmie sa v jej vodách kúpať, člnkovať, chytať ryby, približovať sa k jej brehom. Voda je veľmi studená, má iba 4 °C. Uprostred VN je „plošina“, tzv. lievik, ktorý je spojený s budovou VN dlhými chodbami s potrubiami, ktorými sa odvádza voda do Úpravne vody v Stakčíne. V tuneli je možné vidieť liaheň rýb, ktoré sú vypúšťané do vodárenskej nádrže. Tunnel je veľmi studený, po stenách stekajú kvapky vody, na niektorých miestach vidieť vyžrážané minerály, ktoré pripomínajú kvaple v jaskyniach. Približne 600 schodov vedie na vyhliadkovú plošinu, na tzv. lievik. Pri nadmernom zvýšení hladiny vodárenskej nádrže sa lievikom odvádza prebytočná voda priamo do rieky Cirochy. Tým sa reguluje výška vodnej hladiny. Na okraji vodárenskej nádrže, v tzv. Darskej zátok, sa nachádza norná hrádza.

*Norná hrádza slúži na zachytávanie chemických a mechanických nečistôt, predovšetkým ako bezpečnostné opatrenie v prípade dopravnej nehody na blízkej ceste a následnému úniku nebezpečných látok do vody.*

Základné údaje o VN Starina:

Najvyššia kóta hladiny: 340,0 m n. m.

Celkový objem nádrže: 59,8 miliónov m<sup>3</sup>

Výška hrádze: 50,0 m

Dĺžka hrádze: 345,0 m

Šírka hrádze: 7,0 m

Priemerný prietok vody: v roku 1989 bol 470 l/s, dnes: 750 l/s, požiadavka je na jeho dvojnásobné zvýšenie.

## Úpravňa vody v Stakčíne

Voda z VN Starina sa upravuje v Stakčíne, na Úpravni vody. Tá je najvýznamnejším zdrojom pitnej vody pre východoslovenský región. Technológia úpravy závisí od kvality surovej vody odoberanej z VN Starina. V prípade vyhovujúcej kvality sa používa jednostupňová koagulačná filtrácia a v období zhoršenej kvality surovej vody (po rýchlom jarnom topení snehu, dlhotrvajúcich výdatných dažďoch) sa využíva dvojstupňová úprava so zaradením galériových číričov ako prvého stupňa úpravy. Voda priteká na úpravňu vody cez objekt malej vodnej elektrárne, kde sa pomocou nej vyrába elektrická energia, využívaná pre vlastnú potrebu a systém skorého varovania prostredníctvom biologického monitoringu surovej vody.

**FISH monitor** – nainštalované zariadenie firmy KERREN (NSR). Pozostáva z týchto najdôležitejších častí: testovacie akvárium, reakčná mriežka, obmedzovacia mriežka, jednotka aktivity, cirkulačné čerpadlo, oddychové akvária, riadiaci panel.

Použitá ryba: pstruh dúhový.

Výskyt: studené, dobre okysličené čerstvé vody.

### *Princíp činnosti zariadenia:*

*V normálnych prírodných podmienkach sa snaží plávať pstruh v tečúcej vode proti prúdu alebo stáť na mieste. V prípade nepriaznivých podmienok (napr. v prípade znečistenia vody) môže stratiť túto schopnosť. Prístroje nainštalované v monitorovacích staniách počas „meracieho času“, ktorý trvá 2 minúty, vystavujú ryby rýchlemu prúdeniu vody, ktoré ich núti plávať rýchlejšie. Ak ryby nie sú úplne zdravé (napr. z dôvodu prítomnosti škodlivých látok vo vode) nevládzu plávať proti prúdu, ktorý ich preto odnáša po reakčnú mriežku. Počet kontaktov medzi rybou a mriežkou je zaznamenávaný prístrojom. Po intervale meracieho času nasleduje 10 minútový oddychový interval s pomalým prietokom vody cez zariadenie, bez zaznamenávania dotykov s mriežkou. Tieto intervaly meracieho a oddychového času sa neustále opakujú. Ak počet kontaktov počas troch po sebe nasledujúcich meracích časov presiahne povolenú nastavenú hodnotu, zariadenie zaznamená podozrenie z anomálie kvality vody a akusticky vyhlasuje alarm. Cez medzery reakčnej mriežky sa tiež otáča tzv. pádlo mortality, ktorého otáčanie je zablokované v prípade úhynu pstruha a jeho pritlačeniu prúdom vody na mriežku. Pádlo sa po zablokovaní začne otáčať do opačnej strany a ak sa zablokuje trikrát po sebe, zariadenie vyhlasuje alarm.*

FISH monitoring na ÚV Stakčín bol uvedený do prevádzky 15. 5. 2002. Do zariadenia boli nasadené ryby (pstruhy potočné o veľkosti 8 – 12 cm), odchytené priamo z prítokov VN Starina. Tie však boli z prírodného prostredia zvyknuté na svoje teritórium, neboli zvyknuté na pohyb vo väčšom počte v stiesnených podmienkach a na príjem umelej potravy. Dôsledkom toho bolo, že ryby v testovacom akváriu, v počte 4 ks, sa k sebe správali agresívne a niektoré následne aj uhynuli. V testovacom akváriu nechceli plávať, nechali sa unášať prú-

dom vody a pritlačiť na reakčnú mriežku. Odmietali tiež v oddychových akváriách prijímať umelú potravu. Takéto ryby sa ukázali pre činnosť tohto zariadenia ako absolútne nevhodné. Dňa 26. 6. 2002 boli dovezené nové ryby z umelého odchovu z farmy v Bardejove. Boli to pstruhy dúhové o veľkosti 8 – 9 cm. Po umiestnení 3 ks do testovacieho akvária sa ihneď ukázala zmena v správaní rýb. Po zapnutí cirkulačného čerpadla v testovacom čase ryby začali plávať pekne proti prúdu a nedotýkali sa, alebo len veľmi zriedka, reakčnej mriežky. Ich správanie bolo také, aké sa pre toto zariadenie predpokladalo. Tieto ryby tiež dravo prijímali umelú potravu v oddychových akváriách. V priebehu niekoľkých dní sa však aj u týchto rýb potvrdilo, že v takom malom priestore nemôže byť súčasne viac pstruhov. Silnejšie jedince napádali slabšie, a preto sa pristúpilo k umiestneniu len po jednom kuse v akváriu, pričom sú inštalované dve zariadenia vedľa seba. V týždňových intervaloch ryby rotujú medzi jednotlivými bazénami, pričom prikrmované sú iba v oddychových bazénoch. Ako optimálna sa ukázala veľkosť pstruhov 10 – 12 cm. Menšie prechádzajú pomedzi reakčnú aj obmedzovaciu mriežku v testovacom akváriu a dostávajú sa do vnútra zariadenia. Ak dorastú na väčšiu veľkosť ako 15 cm sú už do obmedzených priestorov testovacieho bazéna priveľké, majú obmedzený pohyb v oddychovom čase. Do oddychových bazénov je privádzaná voda z pracieho vodojemu, aby v prípade zhoršenia kvality surovej vody jej neboli vystavené všetky ryby súčasne.

Počas doterajšej prevádzky zariadenia bolo zistené, že v dôsledku nízkej teploty surovej vody, pretekajúcej cez testovacie akvárium (5 – 8 °C) a postupne sa zvyšujúcej teploty okolia s nastávajúcim letom, došlo k masívnemu orosovaniu vnútri zariadenia a neskôr aj vonkajších stien zariadenia. To spôsobuje problémy pri vizuálnej kontrole rýb – nutnosť otvoriť zariadenie, očistiť sklá a akvária, čím sa zbytočne ryby vyrušujú. Má to za následok tiež znemožnenie použitia automatického dávkovania potravy do oddychových akvárií v letných mesiacoch, pretože krmivo v dávkovačoch bolo postupne znehodnotené plesňou. Pri inštalácii tohto zariadenia u podzemných vôd je potrebné, z dôvodu menšieho obsahu rozpustného kyslíka, vodu v testovacom akváriu prevzdušňovať.

**MOSSEL monitor** – nainštalované zariadenie firmy DELTA CONSULT (Holandsko) pozostáva z nádrže, ktorá je rozdelená na tri časti. V dvoch krajných je prívod surovej vody cez dierované potrubia k dvom štvorciam na držiakoch nalepených mušlí. V strednej časti je prepadový žľab na odvod vody zo zariadenia.

Vedecký názov nainštalovaných mušlí: UNIO PICTORUM a UNIO TUMIDUS.

Výskyt: obývajú čerstvé vody riek a jazier.

Špeciálne znamenie: v prípade zhoršenia kvality vody sa schránky uzavrú.

*Princíp činnosti zariadenia:*

*Za prirodzených podmienok sú mušle otvorené a filtrujú cez svoj organizmus veľký objem vody (niekoľko litrov za hodinu, v závislosti od veľkosti), pričom z nej prijímajú kyslík a potravu pre životné funkcie. V prípade nebezpečenstva alebo nepriaznivých podmienok*

*(napr. v prípade znečistenia vody) sa začínajú správať neštandardne. Prestanú filtrovať a uzavruť sa, začnú sa rýchlo otvárať a zatvárať alebo sa otvoria niekoľkonásobne viac ako normálne. Prah citlivosti u týchto organizmov je na mnohé nežiaduce látky nižší ako sú detekčné limity niektorých stanovení a navyše sa nedajú oklamať nesprávnou kalibráciou. Všetko neštandardné správanie vie program v počítači vyhodnotiť a signalizovať obsluhu alarmový stav. Zo všetkých inštalovaných mušlí program spočítava aj priemerné percento otvorenia a pri jeho rýchlej zmene tiež signalizuje alarmový stav.*

Zariadenie nainštalované v pozorovacej stanici pracuje s 8 mušľami a vyhodnocujú sa vzdialenosti medzi chlopňami ako elektrický signál, ktorý sa mení so vzdialenosťou podľa otvorenia mušlí. Ak počet uzavretých mušlí prevýši povolenú hodnotu, zariadenie signalizuje anomáliu v kvalite vody a vyhlasuje akustický alarm.

MOSSEL monitoring na ÚV Stakčín bol spustený do prevádzky 22. 5. 2002. Inštalované boli dva druhy mušlí – UNIO TUMIDUS a UNIO PICTORUM, nazbierané v melioračných kanáloch napájaných vodou zo Zemplínskej Šíravy. Program v počítači graficky vyhodnocuje percento otvorenia u každej mušle, zaznamenáva a ukladá všetky dosiahnuté alarmové stavy aj s časom ich výskytu.

Už hneď zo začiatku, v prvých dňoch sledovania, sa ukázala veľká citlivosť mušlí na vonkajšie podnety. Tie reagujú aj na nepatrné zdvihnutie poklopu na zariadení, ale aj na minimálny dotyk. Inštalované mušle v regióne 20. 5. 2003.

## **Kraj nad Starinou – vysídlená oblasť**

V súvislosti s výstavbou VN Starina bolo vysídlených **7 obcí**. Kraj nad Starinou je dnes ľudoprázdny, len prístenné kríže, cintoríny, staré ovocné sady pripomínajú, že tu kedysi žili a pracovali ľudia. Aj keď v súčasnosti sa život do týchto miest akoby vracal, pretože bývalí dedinčania a ich potomkovia tu radi prichádzajú, spomínajú... a taktiež si stavajú rôzne prístrešky a chatky – tzv. čierne stavby. Vysídlené boli dediny **Starina, Dara, Ostružnica, Zvala, Smolník, Veľká Poľana a Ruské**. Údaje o nich si môžete prečítať na informačných tabuliach, ktoré sa nachádzajú v každej príslušnej dedine.

### **Sedem vysídlených dedín**

**Dara:** Zaniknutá obec, doložená v r. 1598, zanikla v r. 1986 v súvislosti s výstavbou Vodárenskej nádrže Starina. Pôvodne patrila k panstvu Humenné, neskôr viacerým rodinám. Z pôvodnej obce sa zachoval murovaný pravoslávny kostolík z r. 1956 postavený v staroruskom historizujúcom štýle na mieste pôvodného dreveného kostolíka z roku 1746 a obecný cintorín.

**Ostružnica:** Zaniknutá obec, doložená v r. 1585, zanikla v r. 1986 v súvislosti s výstavbou Vodárenskej nádrže Starina. Pôvodne patrila k panstvu Humenné, od roku 1830 Grécko-

katolíckemu biskupstvu v Prešove. Z pôvodnej obce sa zachoval obecný cintorín a cintorín z I. svetovej vojny. Ruiny kostola z roku 1806, z ktorého pochádza vzácna rukopisná kniha tzv. „Ostružnické evanjelium“ z roku 1492.

**Ruské:** Zaniknutá obec, doložená v r. 1567, zanikla v r. 1986 v súvislosti s výstavbou Vodárenskej nádrže Starina. Pôvodne patrila panstvu Humenné, neskôr viacerým rodinám. Z obce sa zachoval obecný cintorín, kaplnka na mieste zbúraného kostola z r. 1789, vojenský cintorín z I. svetovej vojny, a tri domy v strede obce pod cintorínom je prícestný kríž z roku 1853. Z konca bývalej obce do Ruského sedla vedie zachovalá kamenná cesta z r. 1861, tzv. Porta Rusica. Pod Ruským sedlom sa nachádza Pamätník Osloboditeľom z II. svetovej vojny.

**Smolník:** Zaniknutá obec, doložená v r. 1568, zanikla v r. 1986 v súvislosti s výstavbou Vodárenskej nádrže Starina. Pôvodne patrila k panstvu Humenné, neskôr viacerým rodinám. Z pôvodnej obce sa zachoval obecný cintorín a vojenský cintorín z I. svetovej vojny. Na mieste pôvodného kostola z roku 1898 stojí dnes drevená kaplnka.

**Starina:** Zaniknutá obec, doložená v r. 1492, zanikla v r. 1986 v súvislosti s výstavbou Vodárenskej nádrže Starina. Pôvodne patrila k panstvu Humenné, neskôr viacerým rodinám. Pôvodná obec sa rozprestierala pod dnešnou vodnou hladinou. Pomník padlým v I. svetovej vojne v zátok pod Darnovom, pomník padlým pyrotechnikom v II. svetovej vojne pod hrádzou. Pod Magurou sa nachádza minerálny prameň.

**Veľká Poľana:** Zaniknutá obec, doložená v r. 1493, zanikla v roku 1986 v súvislosti s výstavbou Vodárenskej nádrže Starina. Pôvodne patrila k panstvu Humenné, neskôr viacerým rodinám. Z pôvodnej obce sa zachoval obecný cintorín, jeden pôvodný domček a pomník – rotunda padlým vojakom v I. svetovej vojne na vojenskom cintoríne. Vzácne sú ruiny kostola z r. 1784, chátrajúceho od roku 1915. Pod obcou pri Lukovom potoku je prícestný kríž z roku 1853. Vojenský cintorín padlých vojakov na Hodošíku (825 m n. m) v I. svetovej vojne je najvyššie položený vojenský cintorínom na Slovensku.

**Zvala:** Zaniknutá obec, doložená v roku 1543, zanikla v r. 1986 v súvislosti s výstavbou Vodárenskej nádrže Starina. Pôvodne patrila k panstvu Humenné, neskôr viacerým rodinám. Z pôvodnej obce sa zachoval obecný cintorín a jeden rodinný dom. Na mieste pôvodného kostola z r. 1795 dnes stojí kaplnka.

### **Veľká Poľana a jej zaujímavosti**

V areáli miestneho cintorína sa nachádzajú **ruiny murovanej gréckokatolíckej cerkvi**. Tú začali miestni obyvatelia stavať v roku 1780 na mieste starej drevenej cerkvi. Dokončená bola v roku 1783 a o rok neskôr bola vysvätená. Zachované výpovede miestnych obyvateľov hovoria, že v roku 1915, teda rok po začiatku I. svetovej vojny, vo veži kostola zaujali palebné pozície rakúsko-uhorskí vojaci. Z tohto miesta začali strieľať na ruské pozície. Rusi opäťovali delami paľbu, pričom zasiahli vežu, ktorá sa zrútila. Po vojne bol vedľa poškodennej cerkvi zriadený vojenský cintorín a v jeho strede postavený z **kameňa zrútenej veže pomník – rotunda**. Ten tam stojí dodnes. Veriaci Veľkej Poľany po vojne tento poškodený

kostol neopravili, odvtedy chátral. Postavili si nový, väčší na inom mieste. Pri likvidácii obce počas výstavby VN Starina bol novší kostol odpálený dynamitom, pôvodný ostal nepovšimnutý. V súčasnosti, keď sa vysídenci schádzajú v rodnej dedine, zabudnutý a rozpadávajúci kostol nadobudol svoj význam. Práve tam sa na „dušičky“ slúži omša, ktorú vedie rodák vladyka Milan Chatur.

Pod kamennou rotundou sa nachádza **cintorín z I. svetovej vojny s 220 pochovanými vojakmi**, ktorí boli zväzani z Krásnej doliny, kde prebiehali ukrutné boje ruských a rakúsko-uhorských vojakov v období novembra 1914 až mája 1915.

Raritnou pamiatkou na obdobie I. svetovej vojny je **vojenský cintorín na Prednom Hodošíku**. Nachádza sa vo výške 825 m n. m., čím si vyslúžil prívlastok „najvyššie položený“ cintorín z I. svetovej vojny na Slovensku. Z rozprávania sa zachovali informácie, že hroby dôstojníkov boli osadené železnými krížmi z nábojníc, hroby vojakov drevenými krížmi a v centrálnej časti bol osadený drevený dubový kríž. Na všetkých krížoch boli tabuľky s údajmi o počte pochovaných vojakov. Po obvode cintorína bola výsadba hlohov a smrekov a celý cintorín bol ohradený ostnatým vojenským drôtom. Ešte v období II. svetovej vojny a krátko po jej skončení bol cintorín riadne udržiavaný. Údržbu už od predmníchovskej republiky zabezpečoval v tomto regióne štátom poverený Vasil' Minčič z Veľkej Poľany za pomoci miestnych ženičiek. Krátko po vojne údržbu zabezpečovali žiaci okolitých škôl, predovšetkým z Topole, zásluhou miestneho učiteľa Fedora Mal'ara. Potom sa o jeho údržbu nik nestaral a cintorín začal zarastať. Iba na konci 60. rokov si na pochovaných vojakov na Prednom Hodošíku spomenul dnes už nebohý veľkopoliarsky grécko-katolícky farár Miron Podhajecký a odslúžil tu panachýdu za zosnulých. Za tento čin nasledovalo potáhanie s vtedajším režimom za tzv.: „*vykonávanie náboženských obradov na miestach nie na to určených*“ a samozrejme následne premiestnenie do inej farnosti. Ešte v roku 1993 bol pohľad na tento cintorín veľmi úbohý. Niekdajší cintorín pozostával z nepatrných hrboľčiek zarastaných vysokou trávou, krovím, uprostred hlbokého lesa. Žiadna úprava, žiadne stopy po tak potrebnej starostlivosti, žiadna úcta k tým, ktorým práve toto miesto vzalo život. V priebehu rokov 1994 – 1999 boli na tomto cintoríne organizované brigádnické práce na jeho záchranu. Svoju ruku k dielu priložili desiatky dobrovoľníkov z Gymnázia v Snine, poľovních združení zo Smolníka a Veľkej Poľany, Spolku priateľov Východných Karpát ale i mladí ochranári z Liberca v Čechách. Po vyčistení cintorína od zárastov drevín a krovín, obnovení všetkých hrobov a ošetrovaní pôvodnej sadovnickej úpravy sa vynorila nádherná priestorová architektúra cintorína, spočívajúca zo 4 prístupových ciest v smeroch svetových strán, 40 jednotlivých hrobov dôstojníkov a 16 obrovských masových hrobov radových vojakov. Rozsah hrobov nenecháva nikoho na pochybách o tom, že je to najrozsiahlejší cintorín v širokom okolí. Pre 2 200 vojakov sa stalo miestom večného odpočinku.

### **Ruské ako súčasť turistického chodníka Porta Rusica**

Začiatok trasy je na horskom priesmyku **Ruské sedlo** (797 m n. m.), ktorý leží na hlavnom

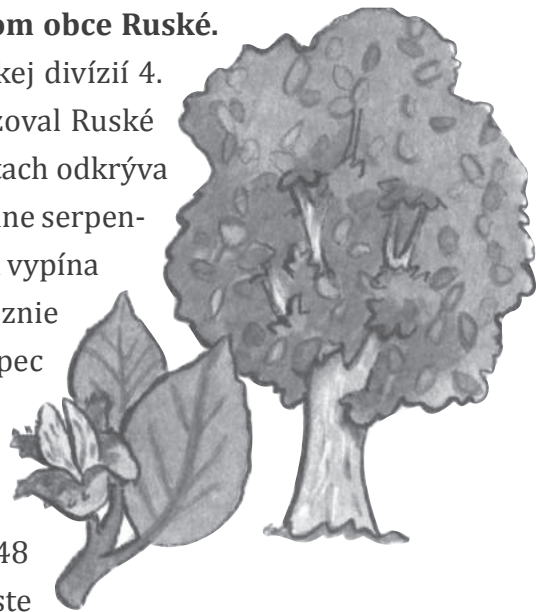
hrebni Bukovských vrchov a prechádza ním slovensko-poľská štátna hranica. V minulosti tadiaľto viedla stará obchodná cesta z Uhorska do Poľska a bola známa pod názvom **Ruská cesta – Porta Rusica**. Za čias II. svetovej vojny priesmyk slúžil ako oficiálny nemecko-maďarský hraničný priechod.

Dnes už raritná cesta do Ruského sedla bola postavená za čias Rakúsko-Uhorska v rokoch 1861 – 1865. Celá je vykladaná z kameňa a na jej trase môžeme vidieť kamenné pätníky, odvodňovacie rigoly a staré kamenné priepusty. Kráčajúc po turistickej značke sa dostaneme k najzachovalejšiemu z nich – **kamennému priepustu pri studničke**. V tomto úseku tvorí historická cesta zároveň i hranicu Prírodnej rezervácie Šípková

*Prírodná rezervácia Šípková bola vyhlásená v roku 1993 na výmere 175 ha na ochranu bukových prírodných lesov, poloninských lúk a skalného zosuvu známeho pod názvom Malá Riaba skala.*

Pochod po kľukatej ceste preruší **pomník Osloboditeľom obce Ruské**.

Tento monument z roku 1974 je venovaný 167. streleckej divízií 4. ukrajinského frontu, ktorý v II. svetovej vojne oslobodzoval Ruské sedlo a obec Ruské. Vinúci sa chodník na viacerých miestach odkrýva nádhernú panorámu na celú Ruskú kotlinu. Po pravej strane serpentin sa nachádza dolina Berbecovho potoka, nad ktorým sa vypína majestátny vrch Rypy (1 000 m n. m.). Jeho starý názov znie „Rupy“, čo je starorusínske slovo pre „diery“. A tento kopec skutočne schováva množstvo dier. V nich sa v minulosti ukrývali zbojníci, ktorí prepadávali kupcov na tejto obchodnej ceste. Samotná obec Ruské je rodiskom zbojníckeho kapitána **Fedora Fakaša**, ktorého družina v roku 1648 uskutočnila známy prepád na zemepánske majetky v meste



Borynja (dnes Ukrajina). Pod temenom hory v tejto doline sa nachádza miesto zvané **Monastyrec**. Tu stál v minulosti pravoslávny kláštor. Turistická trasa ďalej vedie cez zaniknutú rusínsku obec **Ruské**. Stred bývalej obce kedysi zdobil zaniknutý murovaný kostol z roku 1798. Dnes sa zachovali len staré lipy, ktoré ho obkolesovali. Na jednej z nich visí železný kríž z hrobu ruščanského farára – popa Petrašoviča. V ich blízkosti stojí **nová kaplnka** a pri nej dva hroby synov miestnych farárov. **Božia muka** z roku 1853 postavená Ivanom Stanikom je najstaršou božou mukou Starinskej doliny. Po dokončení kamennej cesty v roku 1865 bola otočená o 180° čelom k novej ceste. Na rázcestí pri studničke zvanej **Pod Hrabom** opúšťame dolinu rieky Cirochy a vchádzame do doliny Megovho potoka. Súbežne s týmto potokom, po jeho pravej strane, sa nachádza dolina Boutovho potoka, kde sa pôvodne rozprestierala obec Ruské. Medzi týmito potokmi – na mieste zvanom **Sybudka** – kedysi stála stará drevená cerkva sv. Michala. Turistický chodník ďalej vedie sedlom

**Zalomy**, ktoré rozdeľuje Ruskú kotlinu od Runinskej. Ním schádzame do doliny Plašského potoka na miesto zvané **Smerekovica**. Tu v minulosti stála obec s rovnomenným názvom, ktorá sa po prvýkrát spomína v roku 1600 pod názvom Zmertková. Podľa legendy ju založili dvaja bratia z Ruského. Z dejín obce vieme, že v roku 1610 sa odtiaľto uskutočnil prepád do susednej poľskej obce Smerek, na ktorej sa zúčastnilo 98 zbojníkov a v roku 1623 jediným obyvateľom obce bol šoltýs Mikula (Nikola). Posledná písomná zmienka o obci pochádza z roku 1728. Prechádzajúc dolinou Poloninského potoka máme možnosť vychutnať si nádhernú panorámu horských hrebeňov (okolo Ďurkovca, Veľkého a Malého Bukovca a Kučalatej) obkolesujúcich Runinskú kotlinu, až sa dostaneme do obce Runina. Je to najvyššie položená obec na Zemplíne (560 m n. m.). Obec je východným bodom na vrch Ďurkovec s nádhernými poloninskými lúkami. Prírodné zvláštnosti okolia tejto obce boli známe už v 19. storočí, o čom svedčí fakt, že celú obec si na prírodovedné pozorovania prenajal známy odborník na zver Paul Raul Dombrowski z Viedne. Samotná obec má vo svojom logu lovca medvedov.

## Ďalšie zaujímavé miesta v Poloninách a ich okolí

### Stužica – najväčší slovenský prales

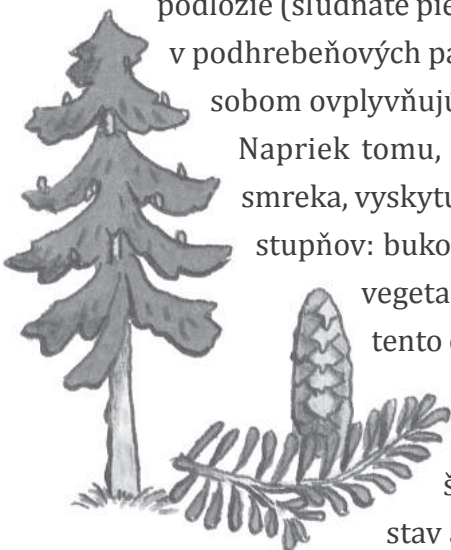
V samotnom najvýchodnejšom cípe Slovenska – obklopená Poľskom a Ukrajinou – sa rozprestiera Národná prírodná rezervácia Stužica.

Svojou výmerou 761,43 ha si získala prvenstvo medzi najväčšími prírodnými bukovými a jedľovo-bukovými pralesmi na Slovensku. Rezerváciu tvorí pramenný kotol a svahy hornej časti povodia rovnomennej riečky Stužica. Terén predstavuje hlboko zarezané údolie s mnohými výraznejšími bočnými hrebienkami a prítokmi. Medzi najvyšším bodom (Kremenec, 1 210 m n. m.) a najnižším bodom (rieka Stužica, 647 m n. m.) je výškový rozdiel viac ako 560 m.

Priemerná ročná teplota (5 – 6 °C), priemerné ročné zrážky (850 – 1 000 mm), geologické podložie (sľudnaté pieskovce a bridlice), na ktorých sú tvorené hnedé lesné pôdy, resp. v podhrebeňových partiách aj sivé lesné pôdy, to všetko sú faktory prirodzeným spôsobom ovplyvňujúce stav a vývoj vegetácie.

Napriek tomu, že prales sa nachádza mimo areálu prirodzeného rozšírenia smreka, vyskytujú sa v ňom spoločne patriace do troch lesných vegetačných stupňov: bukového, jedľovo-bukového a smrekovo-jedľovo-bukového lesného vegetačného stupňa. Dá sa predpokladať, že na takej rozsiahlej ploche tento človekom nenarušený pôvodný les predstavuje ukážku toho, ako vyzerali lesy v minulosti. Sú tu prítomné všetky vývojové fázy lesa, rozostup a postavenie jednotlivých druhov drevín, výšková štruktúra lesa, podiel mŕtveho dreva v lese, proces jeho rozpadu, stav a vývoj mladej generácie lesa, ako aj zmeny druhového zloženia

a stavu lesa v závislosti od nadmorskej výšky.





V reči čísiel tento stav môžeme vyjadriť nasledovne:

Na ploche kruhu vymedzeného polomerom 56,4 m, t. j. jeden hektár výmery, sa nachádza:

počet stromov hrubších ako 10 cm	300 ks
počet stromov hrubších ako 72 cm	15 ks
zásoba dreva v objeme	550 – 750 m <sup>3</sup>
objem mŕtveho dreva	42 – 87 m <sup>3</sup>
počet semenáčikov	3 400 – 16 200 ks

Najväčšia výška stromu u dreviny buk bola nameraná 38 m, s hrúbkou 110 cm, v prípade jedle bola výška 48 m s hrúbkou 164 cm, čo predstavuje hmotu hrubiny 32 m<sup>3</sup>. Stromy tu dosahujú vek na hranici svojho fyzického veku. Typickou dlhovekou drevinou je jedľa, ktorá môže dosiahnuť vek až 500 rokov. V Stuzici bol nameraný (Presslerovým nebožiecom) najvyšší vek u jedle 300 rokov.

V Stuzici tak jednoznačne kraluje jedľa a je tu charakteristickou drevinou, i keď jej zastúpenie nepresahuje 30 % a v podhrebeňových partiách jej miesto vedľa dominantného buka zaberajú cenné listnáče ako jaseň, brest a predovšetkým javor.

### Lúka Medovej baby a jej história

Takto tajuplne sa toto miesto nazýva podľa **Žofie Matášovskej** – jednoduchej, skromnej ženy, ktorá sa tu v roku 1928 presťahovala z Poľska spolu s manželom. Zatiaľ čo on pracoval v lese, ona sa spolu s 2 dcérami takmer 25 rokov venovala včelárčeniu. Starala sa o približne 80 úľov. Chýr o úspešnej včelárke a jej kvalitnom mede sa šíril rýchlo. Jej najväčšími odberateľmi boli vzdialené čokoládovne v Kolíne. Život pracovitej ženy vyryl tomuto miestu hlbokú pečať. Spomienkou na ňu sa stala neďaleká **drevená plastika**, vytvorená v roku 2002 Marekom Žitňanom. V pozadí sa nachádza **zrubový včelín**, ktorý tu postavili tunajší lesníci v roku 1997. Neďaleko včelína stojí **krmelec** s tradičnou slamennou strechou. V kroví ukrytý je **hrob neznámeho vojaka** padlého v boji II. svetovej vojny.

Nie dlhá cesta delí od tohto miesta ďalšiu zaujímavosť – areál poľovníckej chaty s rybníkom, nazvaný **grófske chyžky**. Toto pomenovanie dostal po grófke Leopoldine Šerenyovej z Luhačovic na Morave. Tá, ako vlastníčka tunajších lesov, tu dala vybudovať okolo roku 1910 poľovnícku chatu, dom pre služobníctvo a koniareň. Chata bola po nej pomenovaná ako „Leopoldina poľovnícka chata“. Po II. svetovej vojne bola rozobratá miestnym lesníkom. Nanovo postavená bola v roku 1997 ako rekreačné zariadenie LPM Ulič, š. p. V roku 1966 bol na blízkom potoku vybudovaný rybník.

Báseň vyrytá do **obrovského balvanu** – takéto dielo s nachádza neďaleko rybníka, na ceste vedúcej k Medovej babe. „Beskyde náš, Beskyde, na kraju republiky, my ľudie pod tobou, tu žijeme na viki...“ za týmito slovami i tvrdou prácou sa ukrýva meno pána Sičáka zo Zboja.

## Jarabá skala (Riaba skala) – ojedinelý zosuv s tajomnou minulosťou

Jarabá skala (Riaba skala) je **národnou prírodnou rezerváciou**.

*Vyhlásená bola v r. 1964 o výmere 359,94 ha. Pôsobením geologických, geomorfologických, klimatických a biogeografických činiteľov v nadmorských výškach 1 000 – 1 188 m sa vytvorili výnimočné prírodné podmienky na rozšírenie významných rastlinných a živočíšnych spoločenstiev. Pravdepodobne v postglaciálnom období sa **odtrhol horský svah**, vytvorila sa skalná stena s obnaženými čelami flyšových sedimentov, pieskovcov a ílovcov a na jej úpäť sa nahromadila obrovská balvanovitá sutina.*

Významnou súčasťou tohto územia sú horské lúky nad hornou hranicou lesa – poloniny. O tom, ako tento prírodný jav vznikol, si však ľudia v minulosti vytvorili svoje predstavy. Tak vznikli tri zaujímavé legendy, ktoré sa tradovaním zachovali dodnes.

**Povešť o Pohan-dievčati s kačacími nohami** hovorí o vzniku samotnej Riabej skaly. Podľa nej kráľ Matiaš prenasledoval zlé Pohan-dievča (žena s kačacími nohami) z hradu Podhorod' až pod Riabu skalú, kde jej zoťal hlavu. Nato sa zrútilo pol hory a pochovalo ju. Riaba skala svojím kamenným výrazom schúlené Pohan-dievča pripomína.

Druhá hovorí o tom, **prečo je Riaba skala riabou – farebnou, pestrou**. Podľa nej sa na Zelené Sviatky – Rusala – na hore Paporotna schádzali Rusalky, ktoré tam varili odvar z liečivých bylín. Tento odvar im však chceli čerti vymeniť za britký odvar z plodov vlčieho lyka, koreňa nadragule a kvetov arniky. Keď s týmto zlým odvarom prechádzal čert cez Riabu skalú na Paporotnu (vrch v Poľsku), zrazu zakikiríkal kohút v obci Močarne v Poľsku. Čert stratil moc, hrniec mu vypadol z rúk a celý odvar sa rozlial po skale a pestro ju zafarbil. Tretia hovorí **o čertoch z Riabej skaly, ktorí chceli** hodením kameňov do Morského oka **zatopit' celé Karpaty**. Štyria niesli veľký kameň a piaty, krívajúci čert malý kameň. Keď sa rozohnali s kameňmi, zrazu zakikiríkal kohút a čerti sa stratili. Hodené kamene však nedoleteli až do Morského oka, ale spadli pred neho a dnes sa volajú Malý a Veľký Sninský kameň.



### Osadné – dedina s jedinečnou kryptou a hodnotným okolím

Dedina leží v severovýchodnej časti Nízkyh Beskýd, v pramennej oblasti rieky Udavy, 7 km od štátnej hranice s Poľskom. Jej nadmorská výška je 385 m n. m. Povrch chotára je značne členitý. Medzi hodnotné pamiatky a zaujímavosti obce patrí **gréckokatolícky chrám z roku 1792** a **pravoslávny chrám z roku 1930**, pod ktorým sa nachádza unikátna – na Slovensku **jedinečná – krypta vojakov z I. svetovej vojny**. Zaujímavá je história jej vzniku. V období, keď pravoslávni veriaci slúžili omše v súkromnom dome (po zanechaní chrámu gréckokatolíckym veriacim), rozhodli sa postaviť nový chrám. Rodina Lenikova podarovala na jeho výstavbu pozemok. Stavebné povolenia však veriaci nedostali, lebo v tom čase bola Pravoslávna cirkev potláčaná. Vtedajšieho duchovného otca Alexandra však napadla myšlienka:

v okolitých lesoch pozbierať ostatky vojakov padlých v I. svetovej vojne a postaviť im pomník. Do vykopanej jamy poukladali ostatky 1 025 vojakov. Potom napísali žiadosť o umožnenie stavby pamätníka ruským vojakom. Žiadosti bolo vyhovené. Tak sa v roku 1929 začala stavba chrámu. Projektoval ho významný architekt Andrej Kolomacký. Údajne mal na tom zásluhu aj vtedajší prezident Masaryk. V novinách Pravoslavnaja Karpatskaja Rus, ktoré vydával monastier v Lodomírovej, sa v roku 1928 o Osadnom píše:

„Majú zvonicu. Založili chrám – pamätník.“ Jeho vysviacka bola v roku 1930. Otec Alexander Cuglevič tu však už vtedy nepôsobil, lebo bol z politických dôvodov z Československa vyhostený a aj väznený. V roku 1929 odišiel do kanadského Montrealu, odkiaľ poslal do Osadného peniaze na dva zvony vysokej kvality (600 kg a 450 kg), ktoré sú tu dodnes. K 1 025 ostatkom vojakov boli v roku 1933 a 1934 prinesené ďalšie kosti zo zrušených cintorínov v Nižnej Jablonke, Vyšnej Jablonke a Veľkej Poľane. Títo vojaci tu bojovali a padli počas tzv. Brusilovského prielomu v rokoch 1914 – 1915. V súčasnosti sa dnes pod chrámom nachádza okolo **1 600 ostatkov** väčšinou ruských vojakov. 64 mien je známych – Rakúšania, Maďari, Nemci, Slováci, Česi a Srbi. Ostatní sa nedajú identifikovať – sú to neznámi ruskí vojaci, ktorým boli odobraté všetky doklady, keďže bojovali na nepriateľskom území.

Dedina Osadné je bránou žltého turistického chodníka vedúceho na slovensko-poľskú hranicu, ktorý sa stal podkladom pre realizáciu medzinárodného lesníckeho náučného chodníka **Udava – Solinka**. 9 informačných tabúl informuje návštevníka o jeho prírodných i historických hodnotách. Na poľskej strane hranice dodnes premáva historická bieščadská úzkokoľajka z roku 1898, ktorá je vyhľadávanou sezónnou turistickou atrakciou.

Trasa prechádza okrajom **PR Udava**.

*Výnimočná hodnota lesných spoločenstiev v pramenej časti Udavy sa stala predmetom záujmu lesníkov v 80. rokoch 20. storočia. V roku 1976 bol vypracovaný návrh na vyhlásenie Štátnej prírodnej rezervácie na výmere 52,09 ha. Na jeho základe bola uvedená rezervácia v roku 1982 vyhlásená. Na súčasných 391,98 ha bola rozšírená v roku v roku 2005. Vyhlásením karpatských bukových pralesov za svetové dedičstvo v roku 2007 sa aj lesy PR Udava dostali do toho unikátneho zoznamu.*

### **Kolonické sedlo a jeho unikátne astronomické observatórium**

Astronomické observatórium je situované v prekrásnom prostredí na rozhraní Vihorlatského pohoria a Bukovských vrchov, na mieste zvanom Kolonické sedlo, medzi obcami Kolonica a Lodomírov. Je vysunutým pozorovacím strediskom Vihorlatskej hvezdárne v Humennom. Z hľadiska astronomického pozorovania má výbornú polohu: nadmorská výška 460 m n. m., vynikajúci pozorovací horizont, takmer žiadne bočné svetlo a vzhľadom na absenciu ťažkého priemyslu v regióne čistá a priehľadná atmosféra. V AO sa uskutočňuje vedecká i edukačná činnosť. Základom pre vedeckú činnosť je skutočnosť, že sa tu nachádza najväčší ďalekohľad na Slovensku s priemerom hlavného zrkadla 1 meter a hmotnosťou 450 kg (doteraz najväčšie

slovenské ďalekohľady majú priemer len 60 cm). Ním sa sledujú premenné hviezdy súčasnými metódami za pomoci fotoelektrického fotometra a CCD kamery. V oblasti pozorovania premenných hviezd je hvezdáreň zapojená do medzinárodných pozorovacích programov, v rámci ktorých sa vyberajú pozorovacie hviezdy a následne publikujú výsledky pozorovaní.

AO zabezpečuje i **edukačnú činnosť** – individuálne exkurzie, skupinové exkurzie, večerné exkurzie. Pri večerných pozorovaniach je možnosť pozorovania Mesiaca a planét slnečnej sústavy, ak sú v danej chvíli objekty nad obzorom. Tmavá kolonická obloha umožňuje pozorovanie aj tzv. deep sky objektov (hmloviny, hviezdokopy, galaxie). Tieto si možno nerušené prezrieť zase len vtedy, keď Mesiac nie je nad obzorom. Úspech večerných pozorovaní závisí od počasia. Hvezdáreň umožňuje návštevníkom zúčastniť sa aj na vedeckých pozorovaniach formou asistencie pri pozorovaniach, keď návštevník počas celej noci asistuje odbornému pracovníkovi pri plnení vedeckého pozorovacieho programu. Má možnosť sa aktívne zúčastniť pri pozorovacom procese: výber pozorovanej hviezdy, nastavenie ďalekohľadu, nastavenie registračných prístrojov, kontrola procesu zberu dát a chodu ďalekohľadu, záver pozorovania, vyhodnotenie napozorovaných dát. Po úspešnom absolvovaní celej noci odchádza návštevník s vlastným napozorovaným výsledkom, napr. svetelnou krivkou premennej hviezdy, fotografiou meteoru, galaxie...

Vzhľadom k tomu, že sa AO nachádza na tektonickom rozhraní, je vcelku logické, že sa zaoberá aj výskumom Zeme. Za týmto účelom tu pracuje **seizmická stanica**, ktorou sa skúmajú seizmické pohyby Zeme v tomto zlome.

***Klimatologická stanica** je určená na výskum atmosféry z hľadiska čistoty ovzdušia a chemického zloženia. **Meteorologická stanica** je určená na aktuálnu predpoveď počasia v tomto regióne. V budúcnosti je zámer tento fyzikálny komplex Zeme doplniť aj štúdiom nepravidelnosti magnetického poľa Zeme.*

Dominantou AO je **Vihorlatský národný teleskop**. Ten bol získaný ako výsledok spolupráce medzi Vihorlatskou hvezdárňou v Humennom a AO v Odese na Ukrajine. Počas 2 rokov sa previezli všetky jednotlivé časti ďalekohľadu, postupne sa skompletizovali a za pomoci pracovníkov z Odesy bol ďalekohľad uvedený do prevádzky. Dnes je to pozorovací komplex, ktorý váži 4,5 tony a počas každej jasnej noci získava cenné informácie, hlavne o premenných hviezdach.

Celý komplex dopĺňa Cesta planét, ktorá je simuláciou slnečnej sústavy v našom prírodnom prostredí. Slnko ako centrálna teleso slnečnej sústavy je v našom modeli predstavené veľkými horizontálnymi slnečnými hodinami, ktoré sa tiež nachádzajú v areáli observatória. Pre osem planét našej slnečnej sústavy boli vybrané geografické zaujímavosti blízkeho okolia, ktoré sú spojené turistickým chodníkom a na každej zo zastávok predstavujúcej určitú planétu je odychové miesto a pilot s informačnými panelmi k danej planéte. Jednotlivé zastávky Cesty planét sú od seba vzdialené v proporciách vzdialenosti planét v slnečnej sústave.

## Ochrana prírody v Poloninách

„Zdedili sme planétu výnimočnej krásy. Je to dar štyroch miliárd rokov evolúcie. Musíme znova nadobudnúť naše pôvodné cítenie pre Zem ako organizmus a začať si ju opäť vážiť.“ Environmentalista a prírodovedec James Lovelock sa svojimi slovami prihovára každému z nás a očakáva zmenu v našom myslení. Následne by sa jedna z najväčších výziev pre dnešného človeka – chrániť životné prostredie a trvalo udržateľným spôsobom udržiavať rozvoj spoločnosti – stala súčasťou moderného životného štýlu. Mnohí si zraniteľnosť jedinečnej prírody, unikátnosť ekosystémov uvedomujú a sú iniciátormi zabezpečenia ich efektívnej ochrany. Tá je realizovaná prostredníctvom medzinárodných dohovorov, politikou Európskej únie, národnou legislatívou v každej krajine, aktivitami mimovládnych organizácií. Na Slovensku je legislatívou zabezpečená **druhová ochrana** (chránené rastliny, chránené živočíchy, chránené nerasty i chránené skameneliny) a **územná ochrana prírody a krajiny** s 5 stupňami.

*Všetka voľná krajina (vrátane smetísk a skládok) spadá do I. stupňa ochrany, II. stupňa podliehajú chránené krajinné oblasti (CHKO), III. stupňa národné parky (NP), IV. stupňa prírodné rezervácie (PR) a chránené areály (CHA), V. stupňa národné prírodné rezervácie (NPR), prírodné pamiatky (PP) a národné prírodné pamiatky (NPP).*

Ochrana územia má na Slovensku dávnu **tradíciu**. Prvý zaznamenaný dokument s charakterom ochrany prírody pochádza z rokov 1234 a 1250. Týkal sa ochrany zubrov hrivnatých a NPR Badínsky prales. Prvým chráneným územím je Kvetnica v NPR Velická dolina vo Vysokých Tatrách (od roku 1876). Prvými prírodnými rezerváciami sú NPR Ponická Dúbrava (CHKO Poľana) a NPR Príboj (NAPANT) vyhlásené v roku 1895. Prvým chráneným územím rozprestierajúcim sa na území dvoch štátov je rezervácia Prales – Stužica – Jasan pod Rawkou v Poľsku z roku 1908 (pri NP Poloniny). Prvým národným parkom je Tatranský národný park z roku 1948 (prvý národný park na svete – Yellowstonský národný park v USA vyhlásený v roku 1872). Prvou chránenou krajinnou oblasťou bola CHKO Slovenský raj z roku 1964 (od roku 1988 je národným parkom).

V súčasnosti máme na Slovensku 23 veľkoplošných chránených území: 9 národných parkov (Tatranský NP, NP Nízke Tatry, NP Malá Fatra, NP Slovenský raj, Pieninský NP, NP Poloniny, NP Muránska planina, NP Veľká Fatra, NP Slovenský kras) a 14 chránených krajinných oblastí (CHKO Biele Karpaty, CHKO Cerová vrchovina, CHKO Dunajské luhy, CHKO Horná Orava, CHKO Kysuce, CHKO Latorica, CHKO Malé Karpaty, CHKO Poľana, CHKO Ponitrie, CHKO Strážovské vrchy, CHKO Štiavnické vrchy, CHKO Vihorlat, CHKO Východné Karpaty, CHKO Záhorie).



## Národný park Poloniny

*Národný park je rozsiahlejšie územie, spravidla o výmere nad 1 000 ha, prevažne s ekosystémami podstatne nezmenenými ľudskou činnosťou, alebo v jedinečnej a prirodzenej krajinskej štruktúre, tvoriace nadregionálne biocentrá a najvýznamnejšie prírodné dedičstvo, v ktorom je ochrana prírody nadradená nad ostatné činnosti.*

Národný park Poloniny je **najvýchodnejším** slovenským národným parkom. Siahá až k ukrajinskej a poľskej hranici. Znáмым bodom, ktorý spája všetky tri hranice je vrch Kremenec – najvyšší vrch národného parku vo výške 1 210 m n. m. Je to najvýchodnejšie miesto, kde začína každý slovenský deň. Polohu NP Poloniny v slovensko-ukrajinsko-poľskom trojhraníčí symbolizuje trojuholníkovitý tvar loga národného parku. Vypĺňa ho silueta vlka dravého a čemerice purpurovej ako najcharakteristickejších predstaviteľov fauny a flóry územia. Nad siluetou čemerice je znak MAB ako symbol programu Človek a biosféra, do ktorého je územie národného parku zapojené.

Je situovaný do Prešovského kraja a zaberá značnú časť okresu Snina. Územie je národnostne zmiešané, žijú tu predovšetkým Rusíni – Ukrajinci. V súčasnosti sa na území NP Poloniny rozprestiera 10 obcí: Jalová, Príslop, Kolbasov, Ulič, Uličské Krivé, Ruský Potok, Zboj, Nová Sedlica, Topoľa, Runina. Spádovou obcou je Ulič s 1 000 obyvateľmi. Radikálnym zásahom do sídelnej štruktúry a života miestneho obyvateľstva bola výstavba Vodárenskej nádrže Starina.

### Národný park Poloniny – história vzniku, významné roky

Národný park Poloniny bol vyhlásený Nariadením vlády SR zo dňa 23. 9. 1997, s účinnosťou od 1. 10. 1997 na výmere 29 805 ha s ochranným pásmom 10 973 ha. Toto územie je však chránené už oveľa dlhšie. Od roku 1977 bolo súčasťou Chránenej krajinskej oblasti Východné Karpaty. V roku 1997 sa chránené územie rozdelilo, jeho východná časť bola vyhlásená za národný park, západná časť (od Osadného až po Duklu) dodnes predstavuje územie CHKO Východné Karpaty. Ak pôjdeme hlbšie do minulosti, zistíme, že ochrana prírody v Poloninách má takmer 100-ročnú tradíciu. Na konci 19. storočia Maďarská akadémia vied v snahe vyhlásiť sieť rezervácií uskutočnila v Karpatoch rozsiahly prírodovedecký výskum. Na základe výsledkov uvedeného výskumu bola v roku 1908 medzi Kremencom a Veľkou Rawkou vyhlásená Prírodná rezervácia „Stužica – Jasan“ na výmere 331,80 ha. Zásluhou prof. Zlatníka bola v roku 1936 rozšírená na 560 ha. Povojnovým usporiadaním Európy sa táto rezervácia ocitla na území dnešnej Ukrajiny. V slovenských Poloninách prvé rezervácie boli vyhlásené v rokoch 1964 (NPR Riaba skala, NPR Havešová) a 1965 (NPR Stužica, NPR Plaša, NPR Rožok). V rokoch 1967 – 1968 vznikla iniciatíva na vyhlásenie spoločnej trojnárodnej rezervácie Kremenec, do ktorej zo Slovenska mali patriť NPR Stužica a NPR Riaba skala. Z politických dôvodov však táto rezervácia vyhlásená nebola. Avšak tieto snahy prispeli k vyhláseniu Chránenej krajinskej oblasti Východné Karpaty na výmere 66 976 ha, do ktorej spadalo celé územie NP Poloniny.

V roku 1993 bolo územie Polonín medzinárodnou organizáciou UNESCO v Paríži spolu s priľahlými územiami Poľska vyhlásené za bilaterálnu Medzinárodnú biosférickú rezerváciu Východné Karpaty. V roku 1999 bolo k tomuto územiu pričlenené chránené územie Ukrajiny a tak vznikla Medzinárodná trilaterálna biosférická rezervácia – prvá na svete. Jej výmera je 213 211 ha, z toho poľská časť zaberá plochu 53,4 %, slovenská časť – 19,1 % a ukrajinská časť – 27,5 %. Zahŕňa 6 veľkoplošných chránených území. Na Slovensku: NP Poloniny, v Poľsku: Bieszczadský park narodowy, Cisniansko-Wetlinský park krajobrazowy, Park krajobrazowy Doliny Sanu, na Ukrajine: Užanský národný prírodný park, Nadsjanský park krajobrazowy.

***Biosférická rezervácia (BR)** je suchozemská alebo pobrežná oblasť, kde možno cieľavedome uskutočňovať ochranu genofondu, výskum sledujúci využívanie a zneužívanie prírodných zdrojov, výmenu informácií v medzinárodnom meradle a výchovu odborníkov i verejnosti pre ciele ochrany prírody. Jej cieľom je skúmať vzťahy medzi človekom a prírodou a napomáhať k trvalo udržateľnému rozvoju. Vyhlasuje ju na základe požiadaviek jednotlivých štátov Medzinárodná koordinačná rada programu MaB. Po splnení kritérií pre výber a fungovanie BR je takéto územie zaradené do Svetovej siete biosférických rezervácií.*

***Program „Človek a biosféra“ (MaB)** bol vyhlásený v roku 1970 v Paríži organizáciou Spojených národov pre výchovu, vedu a kultúru (UNESCO) s cieľom zachovania a trvalo udržateľného využívania prírodných zdrojov. Tento program sa začal realizovať v roku 1976, kedy boli vyhlásené prvé biosférické rezervácie. V súčasnosti ich je 408 v 94 krajinách sveta, z toho 135 v Európe. Biosférická rezervácia nie je akýsi „ostrov izolovaný od diania vo svojom okolí“, nie je to „konzervovaná časť územia“, je to chránené územie vytvorené za účelom koordinácie ochrany prírody, výskumu a výchovy. Malo by to byť prostredie, v ktorom dokáže človek uspokojovať svoje potreby do takej miery a takým spôsobom, aby prírodu neničil, zachoval ju pre ďalšie generácie.*

Biosférická rezervácia má tieto hlavné ciele: zachovanie prírodného a kultúrneho dedičstva, ekonomický a sociálny rozvoj, výskum, sústavný monitoring, environmentálne vzdelávanie v ochrane prírody a trvalo udržateľný rozvoj.

Na Slovensku sú do siete biosférických rezervácií zapísané 4 územia: BR Slovenský kras (od roku 1977), BR Poľana (od roku 1990), MBR Tatry (od roku 1993), MBR Východné Karpaty (od roku 1993).

Pre svoje prírodné hodnoty v roku 1998 NP Poloniny obdržal prestížne ocenenie – Diplom Rady Európy.

*Diplom udeľuje Rada Európy od roku 1965 na obdobie 5 rokov s možnosťou jeho predĺženia. Udeľuje sa národným parkom, prírodným rezerváciám a chráneným územiám, ktoré spĺňajú určité podmienky ochrany prírodného dedičstva s ohľadom na ich vedecké, kultúrne či rekreačné kvality.*

Na Slovensku sú len dve lokality s týmto ocenením: NPR Dobročský prales a NP Poloniny.

V súvislosti so vstupom do Európskej únie bolo územie Polonín zaradené do európskej siete NATURA 2000 pod týmito názvami: Bukovské vrchy, Stinská, Ublianka a Ulička.

### Národný park Poloniny a jeho najprísnejšie chránené časti

Národný park Poloniny sa rozprestiera na výmere 29 805 ha (platí tu III. stupeň ochrany prírody), jeho ochranné pásmo má 10 973 ha (platí tu II. stupeň ochrany prírody). To, čo je najcennejšie, je chránené najprísnejšie – IV. a V. stupňom ochrany prírody. Takéto časti územia sú vyhlásené za národné prírodné rezervácie alebo prírodné rezervácie. Žiaľ, tieto jedinečné územia zaberajú len 6 % územia. Patria k nim národné prírodné rezervácie: Stužica, Riaba skala, Rožok, Havešová, Pľaša, Stinská a Pod Ruským, prírodné rezervácie: Borsučiny, Šípková, Uličská Ostrá, Udava, Hlboké, Gazdoráň, Bzana, Ruské, Bahno, Stinská slatina, Hrúnok a Stružnická dolina. Na území NP Poloniny sa nachádza aj jedna prírodná pamiatka – Ulička, so IV. stupňom ochrany prírody.



### Karpatské pralesy – súčasť národného parku

*28. júna 2007 rozhodla Konferencia Výboru Svetového dedičstva UNESCO na zasadnutí v novozélandskom Christchurchu o zápise Karpatských pralesov do Zoznamu svetového prírodného dedičstva. Ide o cezhraničné, bilaterálne svetové prírodné dedičstvo, ktoré pozostáva z desiatich samostatných lokalít bukových pralesov. Z nich štyri sa nachádzajú na území Slovenska (Stužica, Havešová, Rožok, Vihorlat), ďalších šesť v susednej Ukrajine (Čornohora, Kuz'j-Tribušany, Maramoroš, Stužica-Užok, Svidovec, Uhol'ka-Široký luh).*

Podstatnú časť najprísnejšie chránených častí národného parku zaberajú rezervácie na ochranu starých lesných spoločenstiev. Ich jedinečnou súčasťou sú človekom nenarušené alebo málo narušené lesy nazývané pralesmi. Takéto územia, kde človek svojou činnosťou v snahe uspokojovať svoje potreby a uľahčiť si život nezasiahol, sa veľkou rýchlosťou z povrchu našej zeme vytrácali a, žiaľ, vytrácajú sa aj dodnes. Len nepatrná časť z nich sa zachovala predovšetkým vďaka svojej nedostupnosti, neskôr i cielenej ochrane prírody.

*Prales je spoločenstvo, kde všetko prebieha v integrovanom cykle. Úzko prepojené sú vzťahy mikroorganizmov, húb, vyšších rastlín a živočíchov s vlastnosťami prostredia. Tak, ako v ľudskej populácii sa nová generácia rodí, staršia generácia dospieva a najstaršia zomiera, tak aj prales má podobný vývoj. Prebieha ako cyklus, v ktorom sú zastúpené nasledovné tri vývojové štádiá: štádium dorastania, štádium optima a štádium rozpadu. Kolobeh života pralesa začína v štádiu dorastania (les mladší ako 150 rokov), kde prevládajú mladé generácie stromov s intenzívnym rastom a vysokou vitalitou. Štádium optima (les vo veku 150 – 250 rokov) je charakteristické maximálnou drevinovou zásobou, zastavením výškového rastu a výskytom stromov len v hornej vrstve. V priebehu posledného štádia rozpadu (les starší ako 250 rokov) nastáva hynutie mohutných stromov a nastupuje prirodzené zmladenie drevín.*



Hlavnou drevinou karpatských bukových lesov je buk lesný. Spolu s jedľou bielou vytvárajú vzácne bukové a jedľovo-bukové spoločenstvá. 40 m a viac vysoké buky sa dožívajú 150 až 200 rokov. Štíhle, viac ako 50 m vysoké jedle sú i staršie ako 300 rokov.

*Buk je najrozšírenejšou drevinou Slovenska. Súčasné zastúpenie buka v lesných porastoch svedčí o jeho obrovskej vitalite, o úžasnej schopnosti prispôbiť sa daným i zmeneným podmienkam. Vrcholom týchto snáh buka sú bukové pralesy. Sú výsledkom tisícročia trvajúcich vývojových procesoch prírody, kde prítomnosť a činnosť človeka je minimálna. Predstavujú vrchol prírodných ekosystémov v tomto území. Je živým uceleným spoločenstvom – najvyspelejším a najzložitejším. Žiaľ, takéto staré prirodzené lesy z mapy sveta závratnou rýchlosťou miznú. O to dôležitejšia je potreba uchovať posledné zvyšky pralesovitých spoločenstiev.*

Karpatské bukové pralesy vytvárajú reťaz ostrovov pôvodného prírodného lesa. Obsahujú významnú celosvetovú genetickú banku buka. Je unikátnym prírodným laboratóriom globálneho významu a dôležitou zbraňou proti nadmernému poškodzovaniu prírodných zdrojov, ktoré so sebou prinášajú svetové i regionálne zmeny prírodného prostredia v podobe skleníkového efektu, povodní alebo naopak, ničivého sucha. Staré lesy zabraňujú odplavovaniu pôdy, tlmia veterné poryvy, ovplyvňujú zrážky a účinne zadržávajú vodu. Zaujímavosťou pralesov sú nielen 200-ročné buky, ale aj množstvo viacerých vzácných a ohrozených druhov rastlín a živočíchov. Nájdeme tu bažanku trvácu, skopóliu kranskú, zubačku žliazkatú, vrchovku alpínsku, zvonček hrubokoreňový, ľaliu zlatohlavú, scilu Kladného. Pralesy sú vhodným útočiskom pestrej palety živočíchov. V dreve odumretých bukov sa vyvíjajú larvy vzácných fúzačov – fúzača alpského a fúzača červenokrkeho. Obojživelníky tu reprezentuje kunka žltobruchá, mlok karpatský, salamandra škvrnitá. Z plazov je pre územie typická užovka stromová, no vzácne sa vyskytuje aj vretenica severská. Atmosféru pralesa si nevieme predstaviť bez operených obyvateľov, ako sú tesár čierny, ďateľ bielochrbtý, muchárik červenohrdlý, jariabok hôrny, bocian čierny, sova dlhochvostá a iné. Žije tu srnčia, jelenia zver, zo šeliem rys ostrovid, vlk dravý, mačka divá a medveď hnedý. Ďalším z pôvodných druhov karpatskej fauny je aj zubor hrivnatý.

*Katalogizovať a zachovať kultúrne a prírodné miesta mimoriadneho významu ako spoločné dedičstvo ľudstva – to je cieľom programu svetového dedičstva. Od roku 1972, kedy bola 16. novembra na konferencii UNESCO prijatá dohoda o ochrane svetového kultúrneho a prírodného dedičstva, sa do unikátneho zoznamu dostalo 830 lokalít v 138 štátoch sveta. K piatim slovenským lokalitám (Banská Štiavnica – mesto a technické pamiatky okolia, Bardejov – historické centrum mesta, jaskyne a priepasti Slovenského krasu, Spišský hrad a technické pamiatky okolia, Vlkolinec – pamiatková rezervácia ľudovej architektúry) pribudla ďalšia – Karpatské pralesy. Zoznam kultúrneho svetového dedičstva sa rozrástol aj v roku 2008 o drevené kostoly v slovenskej časti Karpatského oblúka.*

## Biologická diverzita Polonín

Biologická diverzita je rozmanitosť života na Zemi zahŕňajúca milióny druhov rastlín, živočíchov a mikroorganizmov, spleť ekosystémov, ktoré vytvárajú a všetky, ktoré obsahujú. Jej dnešná podoba je výsledkom dlhodobého vývoja, ktorým prešla naša planéta od svojho vzniku až dodnes. Z hľadiska biodiverzity sú významné všetky formy života, to znamená nielen pútavé a krásne druhy, ako sú vtáky, motýle, kvety, ale aj zdanlivo menej zaujímavé a často ľudským zrakom neviditeľné druhy baktérií a rias, ktoré sú však z hľadiska biologickej diverzity rovnako dôležité. Biologická rozmanitosť sa posudzuje z troch hľadísk: **druhovú diverzitu**, **genetickú diverzitu** a **diverzitu ekosystémov**.

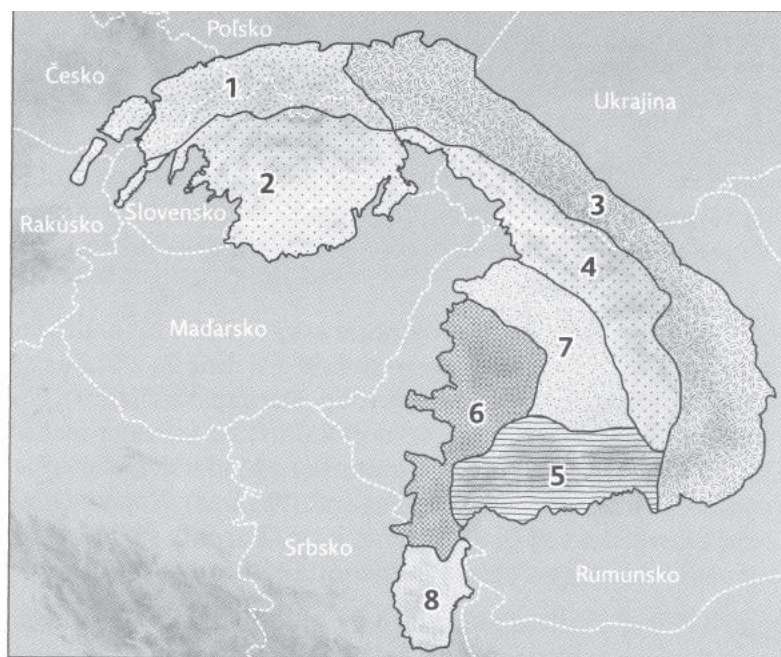
***Druhovú diverzitu** je rozmanitosť druhov. Rozčlenenie živočíšnej a rastlinnej ríše na druhy. Každý druh je niečím špecifický, svojim vzhľadom, funkčným zaradením v ekosystéme, či nárokmi na životné podmienky, ktoré umožňujú rozšírenie života do všetkých kútov sveta. Vo všeobecnosti platí, že rozmanitosť rastie smerom od rovníka k pólom a s nadmorskou výškou. V tropických dažďových pralesoch, ktoré pokrývajú len 6 % povrchu Zeme, žije viac ako polovica z celkového počtu všetkých druhov rastlín, živočíchov a mikroorganizmov. Avšak z hľadiska udržania celkovej rovnováhy a zachovania biologickej rozmanitosti je druhovo chudobná púšť rovnako dôležitá ako tropický prales. Zo všetkých druhov žijúcich na Zemi je doteraz popísaných asi 1,5 milióna. Odhady skutočného počtu druhov sa však pohybujú od 5 až do 50 miliónov druhov. Z týchto každý potrebuje na svoju existenciu špecifické podmienky, ktoré sa nachádzajú len v určitej oblasti na svete.*

### Poloniny – súčasť Karpát, geologická štruktúra, reliéf a vodstvo

Poloniny sú súčasťou Východných Karpát. Tie sa rozprestierajú na východe Slovenska, v Poľsku, najmä však na Ukrajine a v Rumunsku. Najvyšším bodom Východných Karpát je Pietrosul (2 303 m n. m.) v Rumunsku. Leží tu i najvyšší vrch Ukrajiny Hoverla (2 061 m n. m.).

*Karpaty sú jedno z najväčších pohorí v Európe. Ich oblúk s dĺžkou takmer 1500 km prekračuje hranice 8 štátov – Rakúska, Česka, Slovenska, Ukrajiny, Poľska, Rumunska, Maďarska a Srbska. Najširšie sú na poludníku Krakova a Tatier, najvyššie v rumunskom pohorí Fagaraš. Najvyšší bod Karpát je Gerlachovský štít na území Slovenska s výškou 2 655 m n. m. Karpaty sú súčasťou Alpsko-himalájskej sústavy. Pokrývajú plochu 210 000 km<sup>2</sup>.*

Z hľadiska regionálneho geomorfologického členenia Slovenska patrí prevažná časť územia **do oblasti Polonín**, južný okraj územia zasahuje **do oblasti Nízke Beskydy**. Tieto oblasti sú súčasťou **subprovincie Vonkajšie Východné Karpaty**. Oblasť Poloniny, ktorých hlavná



**Zjednodušené rozdelenie Karpát**  
(podľa <http://sk.wikipedia.org/wiki/Karpaty>)

- 1 – Vonkajšie Západné Karpaty
- 2 – Vnútorne Západné Karpaty
- 3 – Vonkajšie Východné Karpaty
- 4 – Vnútorne Východné Karpaty
- 5 – Južné Karpaty
- 6 – Rumunské Západné Karpaty
- 7 – Transylvánska panva
- 8 – Srbské Karpaty

časť sa nachádza na území Ukrajiny a Poľska, tvorí na našom území **celok Bukovské vrchy**, ktoré tvoria **podcelky Bukovce a Nastaz**. Oblasť Nízke Beskydy reprezentuje celok Beskydské predhorie zastúpené podcelkom Ublianskou pahorkatinou, ktorá tvorí južnú hranicu územia. Západnú hranicu predstavujú Nízke Beskydy – ich celok Laborecká vrchovina. Severnú hranicu územia Polonín tvorí hraničný hrebeň s Poľskom s kótami výraznejšie prekračujúcimi nadmorskú výšku 1 000 m – Strop (1 012), Kruhliak (1 100), Pláša (1 162), Ďurkovec (1 188), Hrúbky (1 186) a Kremenec (1 210).

*Vrch Kremenec je najvyšším bodom v celej východo – karpatskej provincii zasahujúcej na územie Slovenska, najvýchodnejším miestom nášho štátu a zároveň trojhraničným cípom, v ktorom sa stretávajú hranice Slovenska, Poľska a Ukrajiny.*

Východnú hranicu Polonín tvorí hraničný hrebeň s Ukrajinou s masívmi Stinská (1 092) a Rožok (793). Masívy Veľkého Bukovca (1 012), Malého Bukovca (Stolová 932), Kučalaty (917), Nastazu (Stredný grúň), Magury (655), Skury (857) a spolu s pohraničnými hrebeňmi uzatvárajú vnútrohorské kotliny – Ruskú, Runinskú, Sedlickú a Uličskú.

Územie Polonín je podľa geologického členenia Slovenska **súčasťou duklianskej jednotky flyšového pásma**, ktorú budujú sedimentárne (usadené) horniny strednej kriedy (druho-hory – cenoman) až paleogénu (treťohory – spodný oligocén), tvorené rytmicky sa striedajúcimi vrstvami prevažne ílovcov a pieskovcov, menej siltovcov, konglomerátov, rohovcov, pelokarbonátov, slieňovcov, zlepcov, resp. vápencov. Horniny sa usadzovali vrstvu za vrstvou veľmi dlhú dobu v období pred 70 – 42 mil. rokov, keď územie Slovenska bolo zaliate prehistorickým flyšovým morom Tethys. Súvrstvie hornín tvorí pozostatok dna spomínaného mora, na niektorých miestach dosahujúce mocnosť až viac ako 5 000 m.

*Duklianska jednotka je tvorená viacerými vrstvami, ktoré sa navzájom líšia vekom, zložením, zrnitosťou a farbou podľa meniacich sa podmienok v priebehu usadzovania hornín (pohyb kontinentov, ústup mora). Najstaršie sú lupkovské vrstvy, tie prechádzajú do cisnianskych vrstiev, vyššie sú podmenilitové vrstvy, nad nimi menilitové vrstvy a vrchné vrstvy súvrství dukliankej jednotky tvoria najmladšie čergovské vrstvy.*

Flyšové horniny sú často prekryté mladšími kvartérnymi (štvrtohornými) sedimentami rôzneho charakteru a hrúbky. Jednotlivé flyšové formácie boli intenzívne prevrásnené horizontálnymi pohybmi do synklinálnych a antiklinálnych pruhov a šupín s prevládajúcim smerom SZ – JV a tektonicky rozčlenené. Po tektonickej stránke má dukelská jednotka príkrovovú stavbu. Jednotlivé súvrstvia, najmä vo východnej časti územia sú charakterizované brachyvrásovými štruktúrami. Môžeme tu rozlíšiť brachyantiklinály tvoriace v prevažnej miere horské chrbty (Malý a Veľký Bukovec, Nastaz, Skura) a brachysynklinály tvoriace medzihorské kotliny (Ruská, Uličská, Sedlická a Runinská), resp. rôzne široké doliny a erózo – denudačné brázdy. Výrazným tektonickým prvkom je sigmoidálny ohyb duklianskej jednotky medzi medzi Ruským a Stakčínom, ktorý tvorí hranicu medzi východnou a západnou časťou duklianskej jednotky a poukazuje na hlboko založený priečny zlom. Na tomto zlome bola v dávnej minulosti vyzdvihnutá celá flyšová štruktúra vo východnej časti oproti západnej časti. Štruktúrna a litologická pestrosť spolu s eróznym účinkom horských tokov má za následok vývoj svahových porúch – blokových zosuvov. Výsledkom týchto procesov sú skalné steny ako Jarabá skala (Riaba skala), Oreničova skala a Borsučiny. Intenzívne zvetrávanie podmienilo na svahoch vznik mocných pokrovov skalných sutín a má za následok intenzívnu eróziu na svahoch, ktorá sa prejavuje výmolmi a zemnými prúdmi.

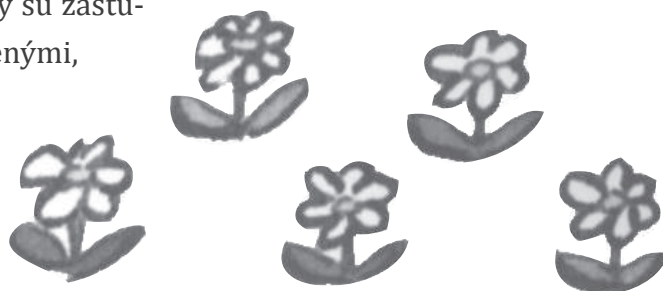
**Reliéf** Polonín patrí k hornatinám s výrazne členeným povrchom, v ktorom sa striedajú výrazné chrbty s hlbokými dolinami a charakteristickými pre celé Východné Karpaty malými kotlinkami a brázdami. V chrbtoch a rázsochách sú významným prvkom oblé, miestami až skalné, nad okolitý terén vystupujúce kopce (tvrdoše) a hlboké znížieniny – sedlá, z ktorých najvýraznejšie je Ruské sedlo ležiace vo výške 797 m n. m. v pramennej oblasti Cirochy, v hraničnom chrbte s Poľskom. Je výsledkom pôsobenia endogénnych procesov – vrásnenie a následné tektonické pohyby (pohyby zemskej kôry), ako aj procesov exogénnych – erózie (zvetrávanie), denudácie (forma erózie) a akumulácie (nahromadenie materiálu) a antropogénnych procesov (spôsobených ľudskou činnosťou). Vrásnenie sa prejavilo formovaním horských chrbtov a kotlín. Tektonické pohyby sa prejavili vo forme zlomovej tektoniky, ktorej výsledkom bolo rozlámanie územia v dielčie kryhy a jeho celkové vyzdvihnutie. Výsledkom erózie a denudácie sú zarovnané povrchy, doliny, periglaciálne (formované ľadovcom) hôrky, tvrdoše a sedlá. Erózo – akumulačné procesy formovali riečne nivy, riečne terasy a zosuvy. Procesmi akumulácie boli formované náplavové kužele a delúviá (svahové sedimenty). Výsledkom antropogénnej činnosti sú kameňolomy, štrkoviská, nasy, turistické trasy a lesné cesty.

V dôsledku tektonických porúch, vodnej a veternej erózie vznikli na území Polonín **pseudokrasové jaskyne**. Doteraz bolo objavených šesť jaskýň, ktoré nie sú sprístupnené pre turistiku. Jaskyňa Rupa je vytvorená na gravitačnej poruche, nachádza sa neďaleko kóty Rypy (1 002) blízko slovensko-poľskej štátnej hranice a má dĺžku 11,3 m. Ostatné jaskyne sú sústredené v masíve Stinská, ktorým prechádza slovensko – ukrajinská štátna hranica. Všetky tieto jaskyne sú časťou jedného svahového zosuvu, ktorého odtrhová hrana je dlhá niekoľko stoviek metrov. Nachádza sa tu najdlhšia jaskyňa, ktorou je Ďakova jaskyňa s dĺžkou 126,5 m, ďalej Pustajova jaskyňa dlhá 28 m a dve kratšie jaskyne vytvorené medzi blokmi pieskocov – Studená jamka I s dĺžkou 10,2 m a Studená jamka II s dĺžkou 5,8 m. Poslednou zo spomínaných je spoločná slovensko-ukrajinská jaskyňa Kňahyňa s dĺžkou 60 m. Všetky tieto jaskyne majú obrovský význam, predovšetkým z hľadiska ochrany netopierov.

*Pseudokrasová jaskyňa je prírodný podzemný dutinový priestor, ktorý sa nevytvoril krasovým procesom. Vzniká mechanicky, napr. rozširovaním puklín gravitáciou, pri zosuve v suti medzi jednotlivými blokmi horniny a pod. Štúdiom jaskýň sa zaoberá odvetvie geomorfológie – **speleológia**. Jaskyne sú jednými z najnehostinnejších miest na Zemi. Celý rok v nich panuje tma a zima, niekedy teploty po celý rok neprekročia 0 °C. Aj napriek tomu jestvujú rozmanité formy života, ktoré sa na takéto prostredie prispôbili. Slepé, bezfarebné a skoro priehľadné garnáty, červy, hmyz, mloky a jaskynné ryby. Odborný názov živočicha žijúceho v jaskynnom spoločenstve je troglobiont. Z rastlín to bývajú rôzne druhy jednoduchých plesní a machov. Jaskyne slúžia aj ako prechodné útočisko pre netopiere, zdržujúce sa v nich iba počas dňa, no niektoré druhy v nich aj zimujú. Pri povrchu si tu nachádzajú úkryt dočasne aj niektoré cicavce.*

Z hľadiska **klimatických pomerov** sú na území Polonín zastúpené všetky klimatické oblasti – teplá, mierne teplá a chladná oblasť. Pestré klimatické pomery sú podmienené rozmanitosťou reliéfu. Územie patrí z veľkej časti do chladnej klimatickej oblasti, v kotlinách je mierne teplá, vlhká klíma. Priemerné ročné teploty predstavujú 8 – 4 °C a priemerné ročné zrážky od 800 do 1 000 mm. Snehová pokrývka trvá od novembra do apríla, v hrebeňových polohách vyše 160 dní. V smere vetra sa neuplatňuje orografia a v početnosti sa pridružuje aj SZ, JZ a SV prúdenie.

Na **vzniku pôd** v Poloninách sa spolupodieľali rôzne pôdotvorné činitele, ako tvar reliéfu, nadmorská výška, klíma, biotické činitele (rastlinstvo a pôdne organizmy) a antropogénne faktory. Ich vplyvom vznikli rôzne druhy pôd. Pôdy sú zastúpené v prevažnej miere hnedými pôdami nenasýtenými, sprievodné sú rankre. V nivách väčších tokov sa nachádzajú surové až hnedé nivné pôdy. Vápenitejšie polohy flyša sú zastúpené pararendzinami. Špecifické vlastnosti flyšového materského substrátu podmienili vznik pôd, ktoré sú náchylné na eróziu.



To sa prejavuje častým výskytom zosuvov pôdy v záujmovom území, ktoré vznikajú v súčinnosti s intenzívnymi krátkodobými dažďami, členitosťou reliéfu a neuváženými zásahmi človeka do krajiny.

**Riečny systém** Polonín patrí do povodia rieky Bodrog a vytvára typickú vejárovitú sústavu vodných tokov s množstvom malých prítokov. Záujmová plocha územia zahŕňa časť pramennej oblasti riek: Uhu s pravostrannými prítokmi Uličkou a Ubliankou a Laborca s ľavostrannými prítokmi Cirochou a Udavou. Na západe je osou hydrografickej siete Cirocha, ktorá odvodňuje územie na západ od Bukovských vrchov. Najväčšia časť územia je odvodňovaná Uličkou a jej hlavnými prítokmi, ktorými sú Zbojský potok, Príslopský potok a Ruský potok. Slovensko – poľský hraničný hrebeň v rámci územia je európskou rozvodnicou Baltického a Čierneho mora. Vďaka neustále živej eróznej činnosti vytvára rieka Uda vo svojej pramennej časti zaujímavý hydrograficko-morfologický jav, t. j. prebiehajúci proces pirátstva oproti trom susedným poľským tokom: Solinke, Oslawe a Balnici. To sa prejavuje pomalým postupným prekladaním rozvodnice vždy ďalej na sever na vonkajšiu stranu karpatského oblúka. Na rieke Cirocha bola v roku 1987 vybudovaná **Vodárenská nádrž Starina**.

## Svet rastlín

*Svet rastlín je bohatý a mnohotvárný. Vznikal na našej planéte milióny rokov, prešiel najrozmanitejšími štádiami vývoja a neustále sa vyvíja ďalej. Obklopuje človeka od nepamäti a tvorí súčasť jeho životného prostredia. Je hlavným zdrojom obživy ľudstva. Nebyť fotosyntézy, ktorú vykonávajú zelené a iné autotrofné rastliny, nebol by na tejto planéte prakticky možný život. Zelená pokrývka vegetácie na zemskom povrchu predstavuje akúsi obrovskú továreň na výrobu základných výživných látok nevyhnutných pre existenciu živočíchov, vrátane človeka.*

Aj Poloniny majú svet rastlín veľmi pestrý, bohatý, zaujímavý. Aj preto, lebo tvoria botanickú hranicu medzi horskými systémami Východných a Západných Karpát. Prejavuje sa to predovšetkým prítomnosťou východokarpatských endemitov vo flóre, ktoré majú na území národného parku západnú hranicu rozšírenia – to znamená, že nerastú nikde inde na Slovensku. Patria k nim: zvonček jedľový (*Campanula abietina*), pichliač Waldsteinov (*Cirsium waldsteinii*), klinček bradatý nakopený (*Dianthus barbatus subsp. compactus*), hadomor ružový (*Scorzonera rosea*), silenka ovisnutá pochybná (*Silene nutans subsp. dubia*) a fiálka dácka (*Viola dacica*).

*Slovo „endemit“ je gréckeho pôvodu a znamená botanický (tiež zoologický) druh (prípadne taxón, spoločenstvo), ktorý sa vyskytuje len na určitom malom území. Aj keď je Slovensko rozlohou malé, vyskytujú sa na jeho území rastliny, ktoré inde v Európe a vo svete nenájdete. V Poloninách sa zasa vyskytujú tzv. východokarpatské endemity, ktoré ďalej na západ Slovenska nerastú.*

Na základe **inventarizačných výskumov** flóry je z územia národného parku zaznamenaných viac ako 1 000 druhov vyšších rastlín. Mnohé z nich patria k vzácnym a ohrozeným druhom. Flóristickú pestrosť územia potvrdzuje aj výskyt 300 druhov húb, vyše 300 druhov machorastov a viac ako 100 druhov lišajníkov.

Najrozšírenejším typom vegetácie sú lesy. Tvoria až 90 % územia. Dominantnou a zároveň charakteristickou drevinou je tu buk lesný (*Fagus silvatica*). Vzhľadom k vyše 1 000 m výškovému rozdielu medzi najnižším a najvyšším bodom národného parku a s tým súvisiacou zmenou klimatických podmienok, mení sa i charakter lesov. V najnižších a najteplejších častiach sa vyskytujú dubovo-hrabové lesy (*Carici pilosae – Carpinetum*). V nich spolu s hlavnými porastotvornými drevinami dubom letným (*Quercus robur*), dubom zimným (*Quercus petraea*) a hrabom obyčajným (*Carpinus betulus*) rastú i dreviny javor mliečny (*Acer platanoides*), javor poľný (*Acer campestre*), lipa veľkolistá (*Tilia platyphyllos*) a lipa malolistá (*Tilia cordata*). V bylinnej etáži dominuje ostrica chlpatá (*Carex pilosa*) sprevádzaná druhmi nižších polôh, ako napr. čermeľ hájny (*Melampyrum nemorosum*), lipkavec marinkový (*Galium odoratum*), hluchavník žltý (*Galeobdolon luteum*), ale aj vzácnejšia scila Kladného (*Scilla kladnii*), hviezdnoteč čemericový (*Hacquetia epipactis*), iskerník kašubský (*Ranunculus cassubicus*) a skopólia kranská (*Scopolia carniolica*). Najrozsiahlšie plochy

národného parku zaberajú bukové lesy s charakteristickými druhmi, ako napr.



zubačka cibul'konosná (*Dentaria bulbifera*), zubačka žliazkatá (*Dentaria glandulosa*), srnovník purpurový (*Prenanthes purpurea*), jačmienka európska (*Hordelymus europaeum*), kostrava horská (*Festuca drymeya*), veronika

horská (*Veronica montana*). Vo vyšších polohách a na vlhkejších stanovištiach pri-

stupuje do lesných porastov jedľa biela (*Abies alba*). Tieto bukové lesy sú reprezentované dvomi podzväzmi. Do prvého podzväzu *bukových lesov kvetnatých* (*Eu-Fagenion*) patria spoločenstvá s prevládajúcou ostricou chlpatou (*Carici pilosae-Fagetum*) a spoločenstvá so zubačkami (*Dentario glandulosae-Fagetum*). Mimoriadnu pozornosť si zaslúžia predovšetkým spoločenstvá so zubačkou nachádzajúce sa v oblasti masívu Stinskej, v ktorých rastie endemit Východných Karpát iskerník karpatský (*Ranunculus carpaticus*). Vo vyšších polohách, v blízkosti hornej hranice lesa, prevládajú spoločenstvá druhého podzväzu *javorové lesy* (*Acerion*), reprezentované bukovými javorinami (*Aceri-Fagetum*). V stromovej vrstve, ktorá je často rastovo redukovaná, prevláda buk s javorom. Bylinné poschodie býva slabo zastúpené, nájdeme tu výrazné alebo diferenciálne druhy pšeno rozložené (*Milium effusum*), štiav alpínsky karpatský (*Acetosa alpestris subs. carpatica*), papradka alpínska (*Athyrium distentifolium*) a predovšetkým papraď rozloženú (*Dryopteris dilatata*). V najvyšších polohách, pod hornou hranicou lesa, sú tieto lesy pod vplyvom vrcholového fenoménu a majú charakteristický obmedzený vzrast.

Na humoznejších pôdach a skalnatých sutinách majú významné uplatnenie cenné listnáče brest horský (*Ulmus glabra*), jaseň štíhly (*Fraxinus excelsior*), javor horský (*Acer pseudo-platanus*) a lipa malolistá (*Tilia cordata*), patriace k spoločenstvám *lipovo-javorových lesov*

(*Tilio-Acerion*). Na týchto stanovištiach sa mení i charakter bylinného podrastu. Dominuje v ňom mesačnica trváca (*Lunaria rediviva*), bažanka trváca (*Merculialis perennis*), v záveroch doliniek i deväťsil biely (*Petasites albus*). Veľmi často sa vyskytujú i rôzne druhy papradín. Z týchto lesov sú najcennejšie spoločenstvá s jazykom jelením (*Phyllitis scolopendrium*) nachádzajúce sa pod Riabou skalou.

Brehy horských potokov sprevádzajú spoločenstvá vrbín (*Agrost-Saliceum purpureae*), ako napr. vrbá purpurová (*Salix purpurea*), vrbá krehká (*Salix fragilis*) s deväťsilom lekárskeým (*Petasites hybridus*), deväťsilom Kablíkovej (*Petasites kablikianus*), ostricou previsnutou (*Carex pendula*), trebul'kou lesklou (*Anthriscus nitida*) v bylinnej etáži. V podobných ekologických podmienkach sa vyskytujú i spoločenstvá jelše sivej (*Alnetum incanae*) s dominujúcou jelšou sivou (*Alnus incana*), z ktorých najvzácnejšie sú tie s výskytom paprade perovníka pštosieho (*Matteucia struthiopteris*) a žltokvitnúcej telékie ozdobnej (*Telecia speciosa*). Zo spoločenstiev, ktoré vznikli antropogénnou činnosťou človeka, si pozornosť zaslúži náhradné spoločenstvo bučín (*Helleboro-Coryletum*), význačné karpatským druhom čemerice purpurovej (*Helleborus purpurascens*).

Rôznorodé sú i nelesné spoločenstvá. Podľa ekologických podmienok, na ktoré sú viazané, môžeme ich rozdeliť do niekoľkých skupín – spoločenstvá pramenísk, slatín, rašelinísk, lúk a pasienkov a predovšetkým horských lúk nad hornou hranicou lesa – polonín.

V súčasnosti, keď sa upustilo od hospodárskeho využívania polonín, je ich druhová pestrosť znižovaná expanziou druhu smlzu trstovníkovitým (*Calamagrostis arundinacea*). Pre zachovanie vzácnych rastlín sa vykonáva menežment – ručné kosenie poloninských lúk. Tie najkrajšie sa nachádzajú na Ďurkovci a Jarabej skale (Riabej skale).

**Les je zložitý ekosystém**, ktorý okrem stromov tvoria aj tisíce ďalších druhov organizmov – od mikroskopických baktérií a húb až po veľké mäsožravce. Všetky tieto druhy sú navzájom prepojené v zložitej sieti života vytvárajú systém, ktorý pomáha stabilizovať klímu a vodný režim krajiny, čistí vzduch, produkuje drevo a lesné plody či poskytuje oddych a rekreáciu. Horské lesy môžu byť **veľkou zásobárňou vody**, postupne sa uvoľňujúcou do vodných tokov, ale aj miestom vzniku povodní. Záleží na tom, v akom sú stave. Trocha zjednodušene by sa dalo povedať, že čím je les starší, tým viac vody dokáže zachytiť. Časť vody zachytí vegetácia, pre schopnosť lesa zadržiavať vodu je však najdôležitejšia pôda. V starých lesoch sa nachádza **hrubá vrstva humusu**, ktorá zachytí veľké množstvo vody. 1 kg humusu môže zadržať až 3 l vody. Na porovnanie – 1 kg suchého piesku zachytí len 0,2 l vody a 1 kg hliny absorbuje 0,5 l vody. Zadržiavanie vody zvyšuje aj rozkladajúce sa drevo, ktoré pôsobí ako špongia. Veľkým nebezpečenstvom je holorubná ťažba dreva a výstavba ciest. **Les ovplyvňuje rôznymi spôsobmi aj klímu**. Počas horúcich letných dní je v lese oveľa chladnejšie. Je to jednak preto, lebo koruny stromov vytvárajú tieň, ale tiež preto, že vyparujú množstvo vody. Časť slnečnej energie, ktorá by inak zohriala povrch zeme alebo listov stromov a tým aj vzduch, sa v lese spotrebuje v procese premeny vody na vodnú paru. **Les vyrovnáva teplotné rozdiely a stabilizuje kra-**



**jinu.** Dôvodom je vysoká vlhkosť vzduchu v lese a jeho menšie prúdenie – v lese je preto v noci teplejšie ako na otvorených plochách, cez deň je to naopak. Voda v podobe vodnej pary cez deň akumuluje teplo a v noci bráni prílišnému ochladzovaniu. **Lesy predstavujú významnú zásobáreň uhlíka.** Jeho zásoba v starých lesoch alebo pralesoch je omnoho väčšia ako v hospodárskych lesoch. Ten sa môže v prípade požiaru alebo ťažby dreva rýchlo uvoľniť do atmosféry, a tak zvýšiť koncentráciu atmosférického oxidu uhličitého – najvýznamnejšieho skleníkového plynu. **V lesoch žije oveľa viac druhov organizmov** ako v ktoromkoľvek inom type suchozemského ekosystému. Prevažnú väčšinu druhov tvoria drobné organizmy, najmä bezstavovce a huby. Druhy sú viazané na určité stanovišťa (mikrohabity). Napríklad niektoré druhy vtákov potrebujú pre svoj život veľké stromy (bocian čierny), iné duté stromy (sovy), suché stromy s odlupujúcou sa kôrou (kôrovník), vyvrátené stromy (oriešok), bohatý podrast krov (penice), pôdnu hrabanku (sluka) a pod. Podobne je to aj s inými skupinami organizmov. Dôležité je, aby les obsahoval všetky mikrohabity. Túto úlohu najlepšie plnia staré prirodzené lesy.

**Lúky** sú väčšinou človekom vytvorené a existenčne podmienené ekosystémy. Pôvodne sa vyskytovali len v údoliach riek, na stepiach a na svahoch alebo na hrebeňoch hôr. Až s rozvojom poľnohospodárstva bola veľká časť lesov vyrúbaná a nahradená lúkami a poliami. Na lúkach obyčajne nerastú dreviny a v bylinnom poschodí prevládajú trávky a ďalšie im podobné rastliny. Lúky sa obhospodarujú raz alebo viackrát za rok kosením alebo pasením – potom hovoríme o pasienkoch. Ak sú ponechané svojmu osudu, vracajú sa postupne sukcesiou do štádia lesa. Najúrodnejšie kultúrne lúky, kosené 3- až 4-krát do roka, dávajú 7 až 8 ton sena na hektár. Z prirodzených spoločenstiev majú najväčšiu úrodnosť mierne vlhké lúky s prevahou psiarky lúčnej, naopak, najmenej úrodné sú porasty trvalo podmáčané a suchomilné.

## Svet zvierat

Vzduch, rieky, jazerá, moria i oceány, povrch súše i pôda – každé z týchto prostredí je plné rozmanitých foriem života. Najmenej 1,5 milióna druhov organizmov našej planéty patrí medzi živočíchy. Vedci predpokladajú, že ďalších viac ako 1,5 milióna druhov zostáva stále neznámy. Územie Polonín sa nachádza v **zóne zmiešaných a listnatých lesov**. Leží na rozhraní **Západných a Východných Karpát**, čo sa odráža aj na bohatom zastúpení živočíšnych druhov a ich spoločenstiev. Doterajšie **inventarizačné výskumy** hovoria o týchto číslach: doteraz bolo zistených 6 300 druhov bezstavovcov, z toho napr. 21 druhov maloštetinavcov, 91 druhov mäkkýšov, 30 druhov kôrovcov, 234 druhov roztočov, 403 druhov pavúkov, 25 druhov koscov, 19 druhov štúrikov, 20 druhov mnohonožiek, 71 druhov podeniek, 33 druhov vážok, 42 druhov pošvatiek, 53 druhov rovnokrídlovcov, 138 druhov bzdoch, 1 472 druhov chrobákov, 31 druhov blanokrídlovcov, 43 druhov potočníkov, 819 druhov motýľov a 2 428 druhov dvojkrídlovcov. Územie NP Poloniny sa vyznačuje svojráznymi a druhovo pestrými spoločenstvami stavovcov. Bohatstvo fauny stavovcov dokumentuje 319 druhov: 1 druh kruhouústych, 23 druhov rýb, 13 druhov obojživelníkov, 8 druhov plazov, 211 druhov vtákov

a 63 druhov cicavcov, (8 druhov hmyzožravcov, 20 druhov netopierov, 16 druhov hlodavcov, 1 druh dvojitozubcov, 13 druhov mäsožravcov a 5 druhov párnokopytníkov).

Z približne 1,5 milióna známych druhov organizmov tvorí **hmyz** takmer 1 milión. Teda viac ako každý druhý náhodne vybraný druh patrí k hmyzu. Len chrobákov je vyše 350 000 známych druhov, teda viac ako všetkých rastlín. Čo je to oproti 10 000 druhom vtákov či 5 000 druhom cicavcov?

Je pravda, že štípu len **samičky komárov**. Pre ne nie je krv vyšších živočíchov len potrava, ale aj nevyhnutná látka pre dozrievanie vajíčok. Majú účinný aparát, ktorý je zložený z tenkého a špicatého ústneho ústrojenstva: keď nás uštipnú, pocítime nielen bodnutie, ale aj vstreknutie látok proti zrážaniu krvi, ktoré produkujú slinné žľazy komára a tie spôsobujú podráždenie postihnutého miesta.

Samčeky **roháčov** majú hryzadlá niekoľkonásobne väčšie než samičky. Sú také ťažké, že roháč nimi ani nemôže mocne uhryznúť. Keďže samcov sa vždy rodí viac ako samíc, obrovskými parohmi pred párením zápasia o samičky. Soka s väčšími parohmi uzná protivníka za víťaza i bez boja.

Z kruhoústych a rýb patria k najviac ohrozeným mihule potiská (*Eudontomyzon danfordi*), hrúz Kesslerov (*Gobio kessleri*) a plž zlatistý (*Sabanejewia aurata*).

Mihule nie sú ryby. Sú samostatnou vývojovou líniou, ktorá vznikla pred viac ako 500 miliónmi rokov. Ide o vodné živočíchy podobné úhorom, ktorých telo je vystužené chrptovou strunou (chordatou), nemajú vytvorené stavce. Larvy žijú zahrabané v jemnom sedimente, kde sa živia najmä detritom (malými čiastočkami rozkladajúcej sa organickej hmoty). Po niekoľkých rokoch metamorfujú (menia sa) na dospelé jedince. Dospelé jedince mnohých druhov sú parazity iných vodných živočíchov (najmä rýb), a to často v morskom prostredí, kam migrujú z riek. Napriek tomu, že Karpaty sa spájajú s rôznymi krvavými historkami, mihule, ktoré tu žijú (okrem mihule potiskej), sú neparazitické a po metamorfóze (premene) a rozmnožovaní hynú.

Väčšina druhov **rýb** sa rozmnožujú tak, že samičky kladú na nejaký podklad alebo do voľnej vody vajíčka (ikry) a samčeky zároveň alebo následne vypúšťajú spermie (mlieč), ktorý ikry oplodní (tento proces sa nazýva neres). Väčšina rýb sa o ikry a vyliahnutú mlad' nestará.

**Z obojživelníkov a plazov** tu žijú, napr. mlok veľký (*Triturus cristatus*), mlok karpatský (*Triturus montandoni*), salamandra škvrnitá (*Salamandra salamandra*), rosnička zelená (*Hyla arborea*), skokan zelený (*Rana esculenta*), užovka stromová (*Elaphe longissima*), užovka hladká (*Coronella austriaca*), užovka fľakaná (*Natrix tessellata*) a vretenica obyčajná (*Vipera berus*).

**Žaby** kladú vajíčka začiatkom jari. Ich počet sa mení podľa druhu: od 1 000 po maximálne 15 000. Uložené vajíčka sú obalené rôsolovitou látkou, ktorá ich udržiava vo vlhku. Ak počujeme křkať žabu, vždy je to iba samček, pretože samička má ústny otvor oveľa menej vyvinutý. Samčekovia niektorých druhov majú akési zvukové váčky, ktoré sa počas křkania nafukujú a vyčnievajú ako mechúriky plné vzduchu po oboch stranách úst.

Niektoré **jašterice** sa dokážu inštinktívne oddeliť od svojho chvosta. To je tzv. antipredátorská stratégia, ktorá dokáže „majiteľovi“ chvosta zachrániť život. Oddelený chvost pritiahne svojimi prudkými pohybmi pozornosť dravca a jašterica môže zatiaľ ujsť. Odlomenie chvosta je reflexnou reakciou na nebezpečnú situáciu. Chvost sa odlomí v medzistavcovom priestore.

**Plazy**, podobne ako mnohé cicavce, hibernujú v podzemných úkrytoch, kde teplota neklesne pod 0 °C. Ich metabolizmus sa takmer zastaví. Plazy vylezú na jar, keď sa teplota v ich úkryte zvýši.

Poloniny sú jedným z troch najvýznamnejších území na Slovensku pre hniezdenie chriašťa poľného (*Crex crex*). Pravidelne tu hniezdi viac ako 1 % národnej populácie druhov bociana čierneho (*Ciconia nigra*), orla kriklávého (*Aquila pomarina*), včelára lesného (*Pernis apivorus*),



rybárika riečného (*Alcedo atthis*), sovy dlhochvostej (*Strix uralensis*), žlny sivej (*Picus canus*), d'atľa čierneho (*Dryocopus martius*), d'atľa bielochrbtého (*Dendrocopos leucotos*), penice jarabej (*Sylvia nisoria*), muchárika červenohrdlého (*Ficedula parva*), muchárika bieločrkého (*Ficedula albicollis*), strakoša sivého (*Lanius excubitor*), prepelice poľnej (*Coturnix coturnix*), krutihlava hnedého (*Jynx torquilla*), žltouchvosta lesného (*Phoenicurus phoenicurus*), jariabka hôrneho (*Bonasa bonasia*) a lelka obyčajného (*Caprimulgus europaeus*). Z ďalších ohrozenejších druhov vtákov spomenieme haju červenú (*Milvus milvus*), sokola sťahovavého (*Falco peregrinus*), hadiara krátkoprstého (*Circaetus gallicus*) a orla skalného (*Aquila chrysaetos*).

Pojmom **migrácia** sa u vtákov označujú rôzne druhy presunov vo väčšom či menšom meradle. Samotný ťah vtákov prebieha dvakrát do roka – na jar a na jeseň. Jarný ťah býva rýchlejší ako jesenný, t.j. vtáky sa rýchlejšie zo zimoviska vrátia, ako naň leteli. Vtáci tiahnu buď jednotlivo (kukučky, vlhy, mnohé dravce) alebo hromadne v rôznych typoch krdlov (husi, žeriavy, kačice, havrany, volavky, škorce). Dĺžka cesty počas ťahu závisí od vzdialenosti miesta zimovania. Napríklad naše kačice divé zimujú v pobrežných oblastiach západnej Európy, drozdy a škorce v stredomorskej oblasti a bociany až v južnej Afrike. Najdlhšiu ťahovú cestu prekonáva rybárik dlhochvostý – z hniezdiska v Arktíde až na zimovisko na Antarktídu (asi 40 000 km).

**Sojka obyčajná** je nazývaná aj „lesná stráž“, pretože pri príchode votrelca volá svojím krikom na poplach, a tým umožňuje ostatným vtákom utiecť do skrýše. Živí sa žaludami, bobulami, ovocím a larvami hmyzu, ale keď vychováva mláďatá, kradne aj vajcia z iných hniezd, aby nasýtila seba aj svoje mláďatá.

Tvar očí **nočných dravcov** je okrúhlejšia ako u ostatných vtákov. Sú takmer nehybné, uložené čelne v očných jamkách. Má neobyčajnú schopnosť otočiť hlavou o 180° na jednu aj na druhú stranu. **Plamienka driemavá a výry** sú schopné vystopovať mŕtvu myš pri svetle 10- až 100-krát slabšom, ako potrebuje ľudské oko a živú myš v úplnej tme.

Z **netopierov** si pozornosť zasluhujú najmä večernica tmavá (*Vespertilio murinus*) a raniak malý (*Nyctalus leisleri*).

**Netopiere** sú jediné cicavce, ktoré vedia lietať. Ich predné končatiny sa vyvinuli na ústroje na lietanie. Majú lietaciu blanu, ktorá sa rozprestiera pozdĺž tela od prstov predných končatín až po chvost. V Európe žije 28 druhov, od večernice malej, ktorá má hmotnosť 4 g, až po podkovára veľkého s hmotnosťou 30 g. Orientujú sa pomocou systému na vnímanie ozvien, ktorý sa nazýva **echolokácia**. Tieto zvieratá vydávajú vysoké zvuky, ktoré ľudský sluch nedokáže vnímať. Odrazia sa od pevných prekážok, ktoré majú v ceste, netopier ich vníma, a tak sa dozvedá o polohe a vzdialenosti predmetov.

Z **hlodavcov** je zaujímavý predovšetkým výskyt myšovky vrchovskej (*Sicista betulina*) s ťažiskom rozšírenia na bezlesých vrcholových častiach NP.

Na území žije 13 druhov **mäsožravcov**. Vydra riečna (*Lutra lutra*) patrí ku kriticky ohrozeným druhom. Početné stavy sa odhadujú na 22 exemplárov. Ďalším ohrozeným druhom je mačka divá (*Felis silvestris*). Vyskytuje sa predovšetkým v teplejších, južne exponovaných oblastiach národného parku. Jej stavy sa v posledných rokoch značne znížili. Zo vzácnych druhov tu žije vlk obyčajný (*Canis lupus*), medveď hnedý (*Ursus arctos*) a rys ostrovid (*Lynx lynx*). Stavy vlka na území Polonín sú stabilizované. Registruje sa tu pohyb dvoch svoriek. Národný park je stálym stanovišťom čiastkovej východokarpatskej populácie medveďa a územie je významné pre prepojenie medzi východokarpatskou a západokarpatskou populáciou. Stavy rysov v Polononách sa odhadujú na 9 exemplárov.

Na území Polonín žije 5 druhov párnokopytníkov. K ohrozeným patria zubor lesný (*Bison bonasus*), ktorý sa stal stálym obyvateľom tohto územia a vo voľnej prírode Slovenska žije iba na území tohto národného parku. Nepravidelne na územie národného parku prechádza z poľskej strany aj los mokrad'ový (*Alces alces*).

**Vlk** je vynikajúci lovec a loví i samostatne, keď je korisť malá, ale aj v skupine, keď je korisť veľká (srnec, jeleň). V hone na veľkú korisť sa zvyčajne zúčastňujú všetky dospelé vlky svorky. Začiatkom jari vlčica vyhladá brloh jazveca alebo líšky. Zväčší ho, vyloží ho lístím a machom a potom sa doň nastáhuje. Tam sa narodí 4 až 9 vlčiat. Vyše desať dní sú slepé. Vlčica sa stará o všetky ich potreby: dojčí ich, chráni pred nebezpečenstvom, v zuboch ich prenáša z miesta na miesto. Vlčica ich opúšťa, až keď dokážu loviť a brániť sa pred nebezpečenstvom.

**Ošípané** sú zdomácnené diviaky, ktoré skrotili v Číne okolo roku 4 000 pred naším letopočtom. Telo diviaka je pevné a mohutné, vhodné na život v hustých lesoch. Krk majú veľmi krátky, a preto sa diviak nedokáže očistiť od nepríjemných parazitov v jeho srsti. Túto nevyhnutnosť zabezpečujú „kúpele v bahne“.

**Plch** je najslávnejší spáč v živočíšnej ríši: keď spí, zvinie sa do klobka a je ako guľa, s ktorou sa môže hádzať alebo kotúľať po zemi. Koncom leta plchy začínajú zhromažďovať vo svojom hniezde, ktoré sa nachádza v kmeni stromu, veľké množstvo žaludov, orechov a bukvic. Potom sa uložia spať a zásoby im slúžia ako raňajky, keď sa v apríli nasledujúceho roka preberú z letargie.

Keď **jež** ucíti nebezpečenstvo, skrúti telo, takže sa premení na pichľavú guľu, v ktorej ukryje zraniteľné časti. Zároveň sa mu stiahne silný podkožný kruhový sval a zovrie telo podobne ako šnúrka vak. Jež má asi 5 000 pichliačov, ktoré sa pri ohrození vztýčia.

**Jazvece** žijú v rodinách v rozvetvených podzemných tuneloch, ktoré si budujú pod koreňmi stromov alebo vo svahoch. Niektoré príbytky sú až 100 rokov staré a majú vyše 20 vchodov, obýva ich až 15 jazvecov. Jazvece často obnovujú výstelku obytných komôr. Starý materiál vynášajú von a nechávajú ho ležať obďaleč vchodu.

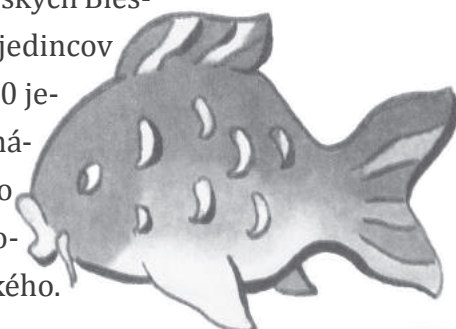
## Zubor hrivnatý v Poloninách

V súčasnosti sú Poloniny známe tým, že je to jediné územie na Slovensku, kde vo voľnej prírode žije zubor hrivnatý. Zubria črieda sa pohybuje nad VN Starina, vo vysídlenej oblasti.

## Rozšírenie zubra hrivnatého v Karpatoch

Zubor je najväčší európsky suchozemský cicavec. Pôvodný areál zubra sa rozprestieral takmer v celej Európe. Veľa názvov obcí i miestnych názvov pripomína jeho rozšírenie aj na území Slovenska, z oblastí Východných Karpát spomenieme poľskú pohraničnú obec Zubracze a miestny názov Zubrová v k. ú. Smolník na území Národného parku Poloniny. Posledného zubra na území Slovenska vraj ulovil Matej Korvín v roku 1443 – 1490 vo Viglašských lesoch.

V súčasnosti žije zubor na území Karpát vo voľnej prírode iba v poľských Bieščadoch, kde sa v roku 1999 odhadovali jeho početné stavy na 160 jedincov a v Ukrajinských Karpatoch, kde sa početné stavy odhadujú na 220 jedincov. Populácia zubrov v Bieščadach bola založená reštitúciou (návratom), keď v roku 1963 bolo prvých 7 zubrov vypustených do voľnej prírody. Jedince zubra v Karpatoch patria do bialowiesko-kaukazskej krvnej línie s prímiesou jediného býka zubra kaukazského.



Od roku 1972 sa datujú na Správe NP Poloniny prvé správy o prechodoch a pobyte jednotlivých exemplárov i čried na územie Chránenej krajinej oblasti Východné Karpaty, ako aj územie terajšieho Národného parku Poloniny. Registruje sa vyše 50 výskytových údajov zubra v pohraničnej oblasti.

### **Projekt na záchranu zubra**

V roku 2003 bola Štátna ochrana prírody SR oslovená zo strany holandskej mimovládnej organizácie Large Herbivore Foundation (LHF) so žiadosťou o spoluprácu pri realizácii projektu reštitúcie zubra v Národnom parku Poloniny, v čom jej bolo vyhovené. Projekt posudzoval Poradný zbor ŠOP SR pre štátnu ochranu fauny, ktorý vyjadril súhlas a podporu. Svoj súhlas vyjadrili aj zástupcovia Lesopol'nohospodárskeho a urbárskeho pozemkového spoločenstva Ruské, ktorí sú vlastníkami väčšiny pozemkov v záujmovej lokalite. Pripomienky ďalších zainteresovaných organizácií, štátnej správy, samosprávy i odborných organizácií boli zapracované do projektu. Projekt financovalo LHF a veľvyslanectvo Holandského kráľovstva v Prahe. Telemetrické obojky poskytla Poľská akadémia vied.

Začiatkom roku 2004 započala výstavba aklimatizačnej zvernice (oplotenie, senník, krmelce a napájadlo). Medzitým prebiehalo vytypovanie vhodných jedincov pre reštitúciu tak, aby korešpondovali s genetickým zložením jedincov v Bieszczadoch, a aby sa minimalizoval efekt inbrídingu (príbuzenské kríženie). Vybrané boli jedince z chovov v západnej Európe – z Holandska, Švajčiarska a Talianska. Zubry boli privezené a telemetricky sledované.

Hlavným cieľom projektu reštitúcie zubra je založenie stabilnej voľne žijúcej populácie zubra v slovenských Karpatoch na území Národného parku Poloniny.

Po roku starostlivosti boli zubry vypustené do voľnej prírody. Ich početnosť sa mení, z roka na rok sú zaznamenané prírastky i úhyny zvierat. Pohybujú sa zvyčajne v čriedach na území vysídlenej oblasti nad VN Starina.

### **Biológia, ekológia a etológia zubra hrivnatého**

Vzhľad zubra vo voľnej prírode pri stretnutí zoči-voči robí na pozorovateľa ohromný dojem. Toto zviera imponuje mohutnosťou a výrazom sily svojej postavy. Dospelé býky vážia od 530 do 920 kilogramov, samice sú menšie. Zubry sú zvieratá spoločenské. Žijú vo väčších či menších stádach – od 6 do 20 jedincov. Stádo vedie skúsená, spravidla najstaršia zubrica. Býky väčšiu časť roka žijú samotne alebo tvoria skupiny zložené z 2 či 3 jedincov. Tieto skupiny zvyknú niekedy krúžiť vo vzdialenosti 1 – 2 km od stáda kráv, no v období ruje sa pripájajú k stádam kráv. Ruja zubrov prebiehajúca v auguste – septembri je neobvyklé divadlo húževnatosti a vitality zvierat. Zubrica nosí plod 9 mesiacov. Telí sa v máji až júni, rodí jedno až dve mladé, ktoré cicajú šesť až osem mesiacov. Novorodenec váži okolo 20 kilogramov. Mladým zubrom začínajú už v jeseni prvého roku vyrastať rohy. Jalovky dospievajú po dvoch rokoch, samce po 15 mesiacoch. Zubry žijú

došť dlho, do 35 rokov. Migrácie zubrov v letnom období sú spojené s hojnosťou potravy v danom teréne. Jednotlivé stáda obsadzujú teritórium o veľkosti 30 000 – 40 000 ha. Priemerne sa za deň stádo premiestňuje na 1 – 3 km (7 km) a jednotlivé býky aj nad 10 km. Zubry sa v lesnom poraste na jednom mieste zdržujú len 1 – 3 dni a na tie isté miesta sa nevracajú skôr ako za 10 – 14 dní.

Les je hlavným miestom na získavanie potravy, odpočinku a ochrany pred nepriateľmi a nepriaznivými poveternostnými podmienkami.

V súčasnom areáli zubra je zaregistrovaných 374 druhov rastlín konzumovaných zubrom. V letnom období vyhľadáva pašu. Požierajú aj mladé výhonky a kôru mladých drevín. Základnou potravou v zimnom období sú ostružiny, uschnuté trávy, konce halúzok rôznych drevín a krov. Ohrýzajú aj kôru zo stojacích, spadnutých alebo vetrom zvalených stromov. Celkovú skladbu potravy zubrov podľa niektorých autorov tvoria v 67 % byliny, trávy a ostrice a v 33 % kôra, haluze, lístie. V lete môžu dospelé býky zožrať až 32 kg potravy denne. Zubry sa dokrmujú iba v zimnom období, hlavne senom, repou a obilným šrotom.

*Z celosvetového hľadiska je zubor hrivnatý v Červenom zozname ohrozených druhov IUCN označený ako ohrozený živočích. V Európe je zubor chránený medzinárodnými dohovormi. V Bernskom dohovore o ochrane európskych druhov žijúcich vo voľnej prírode a prírodných stanovišť je zubor zahrnutý do Prílohy III (chránené druhy fauny). Zubor je na červených zoznamoch ohrozených živočíchov vo viacerých krajinách Európy (Poľsko, Bielorusko, Ukrajina, Ruská federácia...).*

*Podľa Vyhlášky Ministerstva životného prostredia SR č. 24/2003 Z. z., ktorou sa vykonáva Zákon NR SR č. 543/2002 Z.z. o ochrane prírody a krajiny (platí od 1.1.2003) sa zubor uvádza na zozname chránených druhov. Je zaradený v prílohe č. 4 (druhy, pre ktoré sa vyhlasujú chránené územia) a v prílohe č. 6 (chránené druhy). Spoločenská hodnota jedného jedinca zubra predstavuje sumu 3 300 €.*



## *Za hranicou, v poľskom Baligróde*

### **Baligród – gmina za slovensko-poľskou hranicou**

Gmina Baligród sa nachádza na západnom okraji Východných Karpát v susednom Poľsku. Časť územia leží v Cisniansko-Wetlinskom parku krajobrazowom. Neďaleko sa rozprestiera Bieszczadzki park narodowy. Obe chránené územia sú súčasťou medzinárodnej biosférickej rezervácie Východné Karpaty. Výmera gminy je 158 km<sup>2</sup>, z toho 75 % územia zaberajú lesy. Žije tu 3 176 obyvateľov (2006), priemerná hustota zaľudnenia je 20,09 osôb/km<sup>2</sup>. Spája 7 obcí. Sídlo obecného úradu je v Baligróde. Okresným mestom je Lesko, vzdialené asi 20 km.

*Slovo „gmina“ má nemecký pôvod a znamená obec. Je to najnižšia administratívna – samosprávna jednotka v Poľsku (od roku 1990, predtým pred II. svetovou vojnou). Obec alebo gmina v Poľsku má iný význam než na Slovensku. Nie je to jedna dedina, ale zvyčajne spoločenstvo niekoľkých dedín (wioseczka alebo wioska) či dedín a mesta, ktoré však nemajú vlastnú právnu subjektivitu. Obce – gminy – sú súčasťou okresu – powiatu. Na čele gminy stojí starosta (wójt) a Rada obce.*

### **Z histórie Baligródu**

Prvá zmienka o Baligróde pochádza z prvej polovice 17. storočia. V roku 1610 – 1919 sa mestečko riadilo magdeburským právom, obyvatelia sa živili hlavne obchodovaním s vínom. Malo dva jarmoky, trhy sa konali každý piatok. Bolo tiež miestom stretávania sa šľachty z celého regiónu Sanoku. Nachádzalo sa na trase starej obchodnej cesty nazývanej tiež baligródskou. V nadväznosti na bohatú históriu je gmina známa pod názvom „Na trase vína, medu a jantáru“.

Gmina Baligród je miestom, kde sa stretávajú rôzne kultúry v snahe zachovávať dávne tradície a ľudovú kultúru. Turistické chodníky v atraktívnom prostredí krásnych hôr neďalekého chráneného územia dopĺňajú aj možnosti športového vyžitia. Neďaleko sa nachádza jedinečné Solinské jazero.

*Solinské jazero vzniklo v roku 1968 prehradením rieky San pri obci Solina. Prítokom je rieka Solinka. Plocha jazera je cca 22 km<sup>2</sup>, dĺžka pobrežia je 150 km. Je to najväčšia priehrada s vodnou elektrárnou v Poľsku, približne 130 km vzdialená od mesta Svidník. Pre lyžiarov je k dispozícii zjazdovka FIS v časti Bystré.*

Gmina Baligród v Podkarpatskom vojvodstve je poľským partnerom obce Ulič i celej Uličskej doliny. Výborná spolupráca vyústila aj do prípravy a realizácie mnohých spoločných projektov týkajúcich sa prehĺbenia environmentálnej výchovy mladých ľudí či rozvoja cestovného ruchu a agroturistiky.



## Zaujímavosti gminy Baligród

- Pamätná tabuľa 42 obyvateľom Baligródu zastrelených ukrajinskými fašistami 6. 8. 1944
- Židovský cintorín s 50 pomníkmi, z ktorých najstarší je z r. 1716
- Kostol z r. 1829 – unikátny príklad jednokupolového, murovaného kostola bez veže. Jeho súčasťou je i zvonica z XIX. storočia
- Kostol z r. 1877 – v súčasnosti slúži ako Dom smútku
- Vojenský cintorín z II. svetovej vojny
- Ekomúzeum „V ohni Bieščadskej vyhne“
- Gréckokatolícka kaplnka z r. 1912 v Nowosiolkach
- Rímskokatolícky kostol v Nowosiolkach – zaujímavý tým, že bol postavený za jednu noc z 2. na 3. 8. 1973
- Lovecké múzeum v Nowosiolkach
- Rímskokatolícke kostoly – Zernica Wyzna z r. 1800
- Prírodné rezervácie – Bystre, Jablonki, Rabe



## Záver

*„Pre tých, ktorí sa zamýšľajú nad krásami Zeme,  
je naša planéta prameňom sily na celý život.  
Ved' symboliku i skutočnú krásu môžeme nachádzať  
v sťahovaní vtákov, v prílivoch a odlivoch,  
vo zvinutom pupeni, ktorý sa pripravuje na jar.“  
(Rachel Carson, spisovateľka)*

... a tieto drobné zázraky, ktoré dokážu našu dušu vyniesť bližšie k slnku, ktoré jej dovoľia lietať s vetrom vo vlasoch strapatej púpavy a vykúpať sa v smiechu uponáhľanej rieky, tieto chvíle na nás trpezlivo čakajú. Sme obklopení nádhernými zákutiami jedinečnej prírody, nezabudnuteľnými miestami, z ktorých dýcha minulosť našich otcov a mám, stačí sa obzrieť vôkol, stačí sa na chvíľu zastaviť... Úprimne želám nám všetkým, aby sme to dokázali. Aby sme v prostredí, v ktorom žijeme, našli kus domova, pokoja, krásy a lásky. A múdrosťou naplnení mohli túto zem odovzdávať ďalším generáciám.



### **Použitá literatúra:**

Odrejka, K., Rekordy Slovenska – príroda, 2000

Mgr. Milada Pokorná, Ing. Oto Makýš, Objavovanie lesa, 1992

Pravoslávna cirkevná obec Osadné, Osadné – obec, chrám, krypta... 2007

S-NP Poloniny, Poloniny – národný park a medzinárodná biosférická rezervácia, 2006

DAPHNE, Svet lúk a pasienkov, 2000

Mladé letá, Čo všetko chcem vedieť o prírode, 2001

ŠOP SR B.Bystrica, Karpatské bukové pralesy – svetové dedičstvo, 2008

Majo Labaj, Zelené linka, Čo prezrádza zeleň, 1998

DAPHNE, Svet Karpát, 2009

Miloš Andera, Encyklopédia európskej prírody, 2003

Renée Kayser, Priateľ lesa, 1995

Internetové stránky príslušných obcí



Vydala: **Obec Ulič 2010**

Autori textu: **Iveta Bural'ová**  
a **Miro Bural'**

Autor fotografií: **Miro Bural'**

Náklad: **150 ks**

Grafická úprava: **Peter Janoško**

tlač: **[www.fina.tlac.sk](http://www.fina.tlac.sk)**

ISBN 978-80-89412-15-0



Vydala: **Obec Ulič**  
 Autori textu: **Iveta Buralová**  
 a **Miro Bural'**  
 Autor fotografií: **Miro Bural'**  
 Zostavila: **Iveta Buralová**  
 Náklad: **150 ks**  
 Grafická úprava: **Peter Janoško**  
 tlač: **www.finaltlac.sk**



**PL-SK/PO/IPP/I/106:**

Medzinárodným enviro-pobytom k prehĺbeniu environmentálnej a regionálnej výchovy

Projekt je spolufinancovaný Európskou úniou z prostriedkov Európskeho fondu regionálneho rozvoja v rámci Programu cezhraničnej spolupráce Poľsko-Slovenská republika 2007-2013